

Busplan 2014

Kalundborg Kommune

December 2012

Udarbejdet af

Trafikselskabet Movia

Trafik- og rådgivningscenter

Udgivet af

Trafikselskabet Movia

Gammel Køge Landevej 3

2500 Valby

Telefon 36 13 14 00

www.movia.dk

Movit-2410473

Indhold:

1.	Indledning.....	03
2.	Borgerinddragelse.....	03
3.	Kollektiv trafik i dag.....	04
3.1	Regionale buslinjer.....	04
3.2	Lokale buslinjer.....	05
3.3	Tog.....	08
3.4	Flextrafik.....	08
3.5	Færger.....	08
4	Forslag til ny betjening.....	09
4.1	R-linjer.....	10
4.2	Bybuslinjer.....	10
4.3	Stamlinjer.....	12
4.4	Skolelinjer.....	14
4.5	Flextur.....	16
4.6	Tilkøbspakker.....	17
5	Konsekvenser.....	20
5.1	Betjeningsmæssige fordele og ulemper.....	20
5.2	Økonomi.....	22
5.3	Anlægsudgifter.....	24
5.4	Markedsføring.....	25
	Bilag 1	

1. Indledning

Passagertallet i busserne i Kalundborg Kommune har de senere år været faldende samtidig med at kommunens udgifter til kollektiv trafik har været stigende. Kalundborg Kommune har på denne baggrund bedt Movia analysere den samlede busbetjening med henblik på at udarbejde et forslag til kommunens fremtidige busbetjening, herunder konkret at udarbejde forslag til trafikbestilling til Movia for køreplan med virkning fra december 2013.

Målsætningerne for såvel Kalundborg Kommune som Movia er klare, idet begge parter ønsker en stærkere kollektiv trafik med flere kunder. Kommissoriet for arbejdet er derfor:

Flere brugere af den kollektive trafik og en bedre selvfinansieringsgrad af de kommunale linjer.

Grundlaget for projektet er den nuværende økonomiske ramme. Kalundborg Kommunes samlede udgift til buskørsel var i 2011 på ca. 35,8 mio.kr.

Projektet er forankret i Kalundborg Kommunes Trafik- og Kørselsudvalg, som i dialog med Trafikfølgegruppen sikrer at borgenes ønsker til "Fremtidens Busbetjening" indgår i arbejdet.

Projektet løber fra ultimo december 2011 til primo 2013.

I denne rapport gives en status over den nuværende kollektive trafik i Kalundborg Kommune, ligesom der opstilles et forslag til "Fremtidens Busbetjening"

Planen er udarbejdet under forudsætning af at der kan opnås enighed med nabo-kommuner i de tilfælde, hvor buslinjer krydser kommunegrænsen.

2. Borgerinddragelse

I perioden februar-marts 2012 kunne man via Kalundborg Kommunes hjemmeside svare på et internetbaseret spørgeskema om den kollektive transport i kommunen. Formålet var at samle op på synspunkter, ønsker og kritik, som nuværende og potentielle brugere har til den kollektive transport. Undersøgelsen blev annonceret i lokalaviserne.

I alt er der indkommet 40 idéer og forslag, som vedrører 13 linjer ud af de 27 linjer, der kører i Kalundborg Kommune. Undersøgelsen giver ikke noget entydigt svar på, hvilke ønsker borgerne har til "Fremtidens Busbetjening", men 17 af svarene drejer sig om "bussernes frekvens" og "ankomst og afgangstid", herunder kommentarer om manglende aften og weekendbetjeningen. Den tilsyneladende enighed omkring hovedpunkterne aften- og weekendbetjening samt korrespondance indikerer, at disse punkter er vigtige at holde for øje i planlægningen af det nye net.

Et andet fremherskende ønske var bedre betjening af arbejdspladser, så som Novo/Novozymes og det kommende rådhus på Holbækvej.

Det fulde resultat af undersøgelsen fremgår af Bilag 1.

Trafikfølgegruppen har på et møde 7. maj 2012 drøftet de indkomne forslag og har anbefalet at en række emner vurderes i det videre arbejde med busplanen:

- Generelt bedre betjening i aften og weekends
- Minimering af ventetiden ved skift mellem 2 linjer, mellem bus og tog etc. til maksimalt 10-15 minutter
- Synliggøre muligheden for fleksibilitet, fx ved øget anvendelse af Flextur, herunder om prisen skal reduceres og om der skal 'reklameres' mere for muligheden
- Sikre en fornuftig betjening af det kommende Sundheds- og akuthus på Nørre Allé/Frederik Andersens Vej i Kalundborg
- Nedlæggelse af ture/linjer med få eller ingen passagerer, og anvende de frigjorte ressourcer på andre linjer med større potentiale eller Flextur
- Etablering af supplerende bybuslinje til betjening af indkøbsområde og –centre i formiddagstimerne

3. Kollektiv trafik i dag

Den kollektive trafik i Kalundborg Kommune omfatter DSBs tog på Nordvestbanen, Regions-tog, 3 regionale buslinjer og 24 lokale buslinjer, hvoraf de 18 linjer alene forløber i Kalundborg Kommune, mens 6 linjer deles med nabokommuner. Knap en tredjedel af de lokale buslinjer er åbne skolebuslinjer, som kun kører på skoledage og typisk med få daglige afgang.

Kalundborg, der er den eneste by i kommunen, der har bybusbetjening, må betragtes som det trafikale knudepunkt i kommunen, hvor tog og de fleste busser mødes.

3.1. Regionale buslinjer

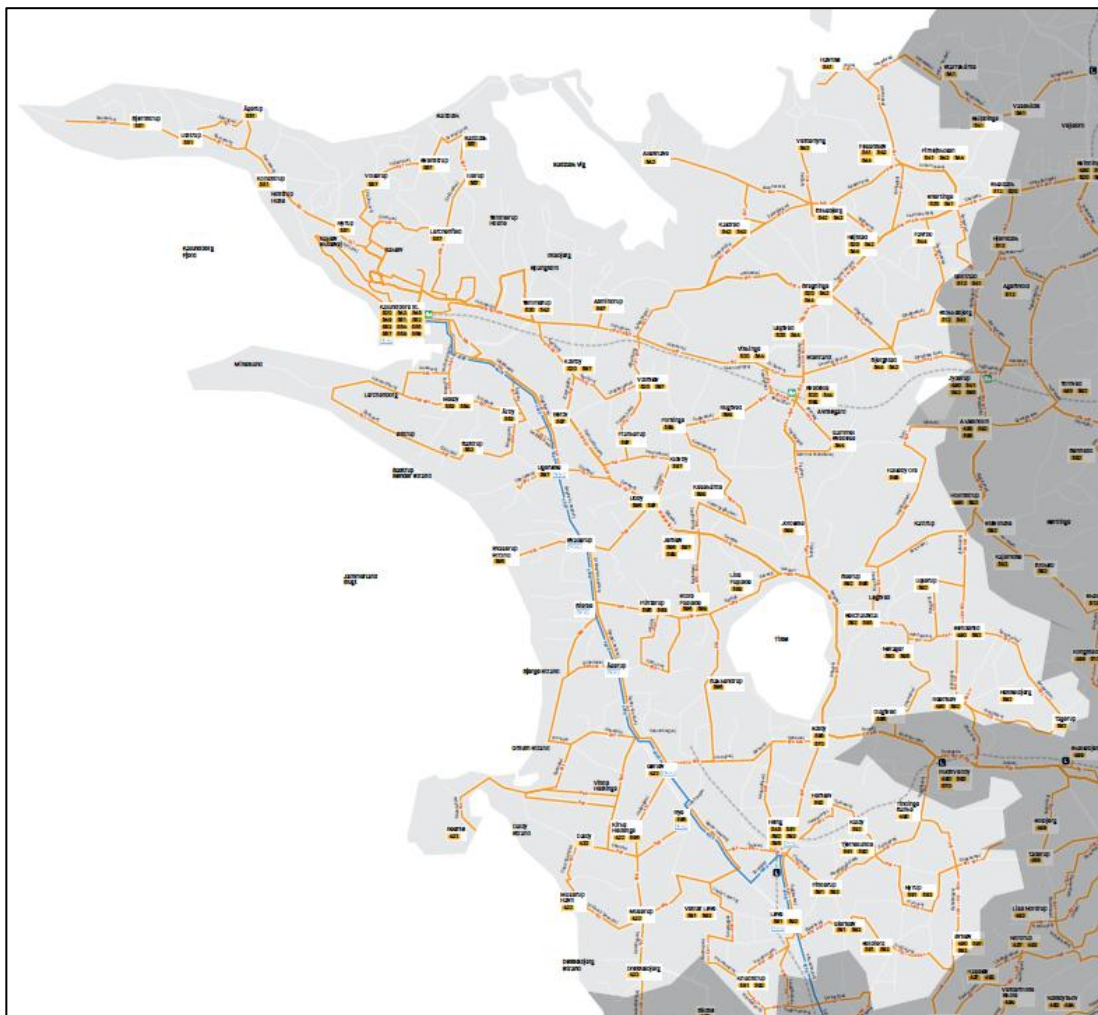
De regionale buslinjer betjener større bysamfund. Der er tale om 3 regionale linjer, der finansieres af Region Sjælland.

Regionale buslinjer og antal daglige afgang pr. retning på hverdage

Linje	Strækning	Ture hverdage	Bemærkning
430R	Kalundborg-Gørlev-Høng-Slagelse		Linjen giver forbindelse fra Kalundborg til Slagelse, og virker desuden som tilbringer til vestgående fjerntrafik for Kalundborg og den vestlige del af kommunen. I Slagelse er der forbindelse til DSB tog. En række ture udføres som ekspresture med få stop undervejs. Linjen indgår i Region Sjællands R-net.
570	Gørlev-Dianalund-Sorø-Næstved	9	Linjen giver en tværgående forbindelse fra Gørlev til Sorø og Næstved. Linjen er knyttet op på linje 430R i Gørlev. Linjen har et mere lokalt præg på delstrækninger. Betjener bl.a. skoler i Dianalund, Sorø og Næstved.
490	Slagelse-Jyderup-Mørkøv-Svinninge	15	Linjen giver forbindelse fra Odsherred og den vestlige del af Holbæk Kommune til Slagelse. Linjen har mindre betydning for Kalundborg Kommune. Betjener Reerslev i kommunen.

Det er Region Sjælland der har ansvaret for bestilling og finansiering af de regionale linjer. Derfor indeholder denne plan ikke videre overvejelser om disse linjer.

Nuværende betjening



3.2. Lokale buslinjer

3.2.1. Bybuslinjer

Der er 5 egentlige bybuslinjer (549, 552, 556, 558 og 559), der betjener Kalundborg by. Desuden er der 4 linjer (551, 553, 554 og 557), som foruden Kalundborg by også betjener oplandet til Kalundborg. Kalundborg station er et knudepunkt, idet alle linjer har udgangspunkt her.

By- og nærtrafikbusser i Kalundborg og antal afgang pr. time pr. retning i dagtimer på hverdage

Linje	Strækning	Afg. pr. time	Bemærkning
549	Kalundborg st-Lupinvej	1	Betjener Lupinvej.
551	Kalundborg st-Sct Olaiparken-Bjørnstrup	1	Betjener skoler i Nystrup og Ulstrup. Supplerende afgang på skoledage betjener skolen på Herredsåsen.
552	Kalundborg st-Kystskoven-Kalundborg st.	2	Betjener Gymnasium, Handelsskole og Refsnæsskolen.
553	Kalundborg st-Årby-Østrup-Årby-Kalundborg st	1	Betjener skoler i Årby og Lerchenborg.
554	Kalundborg st.-Lerchenborg-Kalundborg st		Supplerer linje 553. Betjener skoler i Årby og Lerchenborg samt Asnæsværket. Seks af de ni daglige afgang kører kun på skoledage.
556	Kalundborg st-Spangsbro-Kalundborg st	2	Betjener Tømmerup skole og sundhedshuset. En afgang pr. time kører kun på skoledage.
557	Kalundborg-Saltbæk-Raklev-Kalundborg	1	Betjener Raklev skole og Rynkevangsskolen.
558	Kalundborg st.-Bøgens Kvt-Raklev	1	
559	Kalundborg st-Raklev-Ellede (Raklev skole)	1	Betjener Raklev skole.

3.2.2. Lokale oplandslinjer

De lokale buslinjer udenfor Kalundborg forbinder de større bysamfund med oplandet. Derudover betjener de lokale buslinjer i vid udstrækning skoler og institutioner.

Der er 9 lokale oplandslinjer, der kun betjener områder i Kalundborg Kommune og dermed finansieres alene af kommunen. Derudover findes der 6 linjer, der betjener områder i flere kommuner og derfor også samfinansieres. 7 af de 15 linjer er primært skolebuslinjer, som bringer elever til og fra skoler i kommunen. Disse busser kan også bruges af kommunens øvrige borgere, men bussernes køreplaner er primært tilpasset skolerne.

Lokale buslinjer, der kører alle hverdage og antal daglige afgang pr. retning på hverdage

Linje	Strækning <i>Linjer i Kalundborg Kommune</i>	Ture hverdage	Bemærkning
543	Kalundborg-Føllenslev(-Havnsø-Hørve)	11 (8)	Betjener Firhøjskolen. Korresponderer med rute 541 ved Firhøjskolen, hvorved der gives forbindelse til og fra Havnsø og færgen til Sejerø og Nekselø 3 afgang kører kun på skoledage.

545	Kalundborg-Ubby-Høng	17 (14)	Betjener skoler og uddannelsesinstitutioner i Kalundborg, Ubby, Jerslev og Høng. Korresponderer med 430R i Høng, således at der sikres forbindelse fra Ubby/Jerslev-området til/fra Slagelse.
548	Sejerørutten	7	Kører i forbindelse med Sejerø-Havnsø færgeren
	Linjer i flere kommuner		
432	Slagelse-Gørlev-Reersø	15	Betjener skoler i Kirke Helsinge og Gørlev. Giver ved skift til linje 430R i Gørlev forbindelse fra kommunens sydøstlige del til Kalundborg. Betjener sommerhusområder ved Bjerger Strand om sommeren.
520	Holbæk-Svinninge-Kalundborg	16	Ruten giver forbindelse fra Odsherred til Kalundborg ved korrespondence med Regionstog i Svinninge.
541	Jyderup-Havnsø-Hørve	12 (11)	Betjener Firhøjskolen og Vallekilde Højskole. Ruten giver forbindelse til Havnsø, hvor der er korrespondence med færger til og fra Sejerø og Neksøl. Enkelte ture kører kun på skoledage.
542	Jyderup-Kaldred-Alleshave-Eskebjerg-Jyderup	6 (4)	Betjener skole i Bregninge/Bjergsted. Forbinder Eskebjerg-Kaldred området med Jyderup.
595	Høng-Sæby-Buerup-Jyderup	11 (5)	Forbinder Jyderup med Høng. Primært skolerute, der betjener skoler i Høng, Buerup og Sæby.

() frekvens skolefridage

Åbne skolebuslinjer og antal daglige afgang pr. retning på skoledage

Linje	Strækning <i>Linjer i Kalundborg Kommune</i>	Ture hverdage	Bemærkning
544	Føllenslev-Svebølle-Gl. Svebølle-Føllenslev	11	Betjener skoler i Bregninge og Svebølle, samt Firhøjsskolen.
591	Høng-Ørslev-Løve-Høng	9	Betjener skoler i Høng, Løve og Ørslev. To afgang kører på skolefridage.
593	Høng-Løve-Ørslev-Høng	9	Betjener skoler i Høng, Løve og Ørslev. Én afgang kører på skolefridage.
596	Svallerup Strand-St. Fuglede-Gørlev-Mullerup	6	Betjener skoler i Jerslev, Svallerup, Gørlev og Kr. Helsinge. Kører kun på skoledage.
597	Jerslev-Værsløv-Rørby-Klovby-Jerslev	7	Betjener skoler i Jerslev og Rørby. Kører kun på skoledage.
598	Jerslev-Svebølle-St. Fuglede-Jerslev	8	Betjener skoler i Jerslev og Svebølle. Kører kun på skoledage.

	<i>Linjer i flere kommuner</i>		
592	Høng-Ruds Vedby-Reerslev-Buerup	7	Betjener skoler i Høng, Buerup og Reerslev. To afgangene kører på skolefridage.

3.3. Tog

3.3.1. DSB

DSBs Nordvestbane København-Holbæk-Kalundborg forbinder kommunen med København og via Roskilde med det vestlige og sydlige Danmark. I Holbæk og Tølløse er der forbindelse til Regionstog.

Der er 2 DSB stationer i kommunen, Svebølle og Kalundborg med sidstnævnte som den klart største og vigtigste station.

Mellem Kalundborg og Københavns Hovedbanegård kører der ét tog i timen suppleret med myldretidstog i aktuel retning morgen og eftermiddag. Lørdag og søndag er der i timesdrift i begge retninger. Rejsetiden mellem Kalundborg og København er ca. 1 time og 45 minutter.

3.3.2. Regionstog

Kalundborg Kommune betjenes af Regionstog med station i Høng. Regionstog korresponderer med DSBs tog i retningen til og fra København i Tølløse og Slagelse.

På hverdage mandag til fredag er der i princippet timesdrift mellem Tølløse og Slagelse, suppleret med halvtimesdrift i myldretiderne. Lørdag og søndag er der i timesdrift i begge retninger. Rejsetiden mellem Slagelse og Tølløse er ca. 50 minutter.

3.4. Flextrafik

Flextrafik varetager kørslen af brugerne af den individuelle handicapordning samt en række særkørselsopgaver for Kalundborg Kommune. Derudover tilbydes alle kommunens borgere at benytte Flextur. Flextur er kollektiv trafik fra adresse til adresse.

3.5. Færger

Kalundborg Kommune driver de to færgeruter fra Havnsø til henholdsvis Nekselø og Sejerø.

Fra Havnsø til Nekselø er der 7 afgangene på hverdage om sommeren og 3 afgangene om vinteren. Sejltiden er 20 minutter.

Fra Havnsø til Sejerø er der 6 afgangene på hverdage om sommeren og 4 om vinteren. Sejltiden er 59 minutter.

Færgeafgange og ankomster skal korresponderer med buslinje 541 i Havnsø.

Udover de 2 nævnte færgelinjer betjenes kommunen af *FRS* mellem Kalundborg og Århus og af *Færgen* mellem Kalundborg og Kolby Kaas (Samsø).

4. Forslag til ny betjening

Med udgangspunkt i de beskrevne behov for en kollektiv trafikbetjening af Kalundborg Kommune er der skitseret et forslag til en ny busbetjening. For at gøre nettet mere overskueligt og lettere at huske, skelnes mellem 5 linje-/betjeningstyper med hver sine karakteristika:

- R-linjer
- Bybuslinjer
- Stamlinjer
- Skolelinjer
- Flextur

Alle forslag tager udgangspunkt i det eksisterende net.

Linje-/betjeningstype	Funktion	Hyppeghed, hverdag, dagtimer (kl.-kl.)	Hyppeghed, hverdag, aften timer (kl.-kl.)	Weekend, alle timer (kl.-kl.)
R-linjer	Hurtig og hyppig forbindelse mellem overordnede centre hele dagen og ugen	Halvtimedrift (06-20)	Timedrift (20-24)	Timedrift (08-24)
Bybuslinjer	Interne forbindelser i Kalundborg by med hyppig forbindelse mellem vigtige aktivitetspunkter hele dagen og ugen	Halvtimedrift (06-20)	Timedrift (20-23)	Timedrift (08-23)
Stamlinjer	Relativt hyppig forbindelse mellem vigtige byer og aktivitetspunkter hele dagen og ugen	Timedrift (06-20) På visse strækninger udvidet til ½-timedrift i myldretiderne	Totimersdrift (20-23)	Totimersdrift (08-23)
Skolelinjer	Forbindelser med primær funktion som opsamling af folkeskoleelever	4-6 afgang/skoledag, (07-16)		
Flextur	Behovsstyret trafik mellem alle adresser i kommunen	Efter behov (06-23)	Efter behov (06-23)	Efter behov (06-23)

4.1. R-linjer

I forbindelse med Region Sjællands implementering af sin Trafikplan i 2009 blev Kalundborg Kommune koblet på R-nettet i form af linje 430R, som forbinder Kalundborg med Slagelse, foruden med de lokale centre Gørlev og Høng. R-linjer er karakteriseret ved høj frekvens og lang driftsperiode. Der er halvtimesdrift på hverdage mellem kl. 05 og 20 samt timedrift aften og i weekender. Desuden suppleres der med hurtige gennemgående ture.

Det er forudsat, at Region Sjælland ikke ændrer frekvens eller linjeføring for linje 430R.

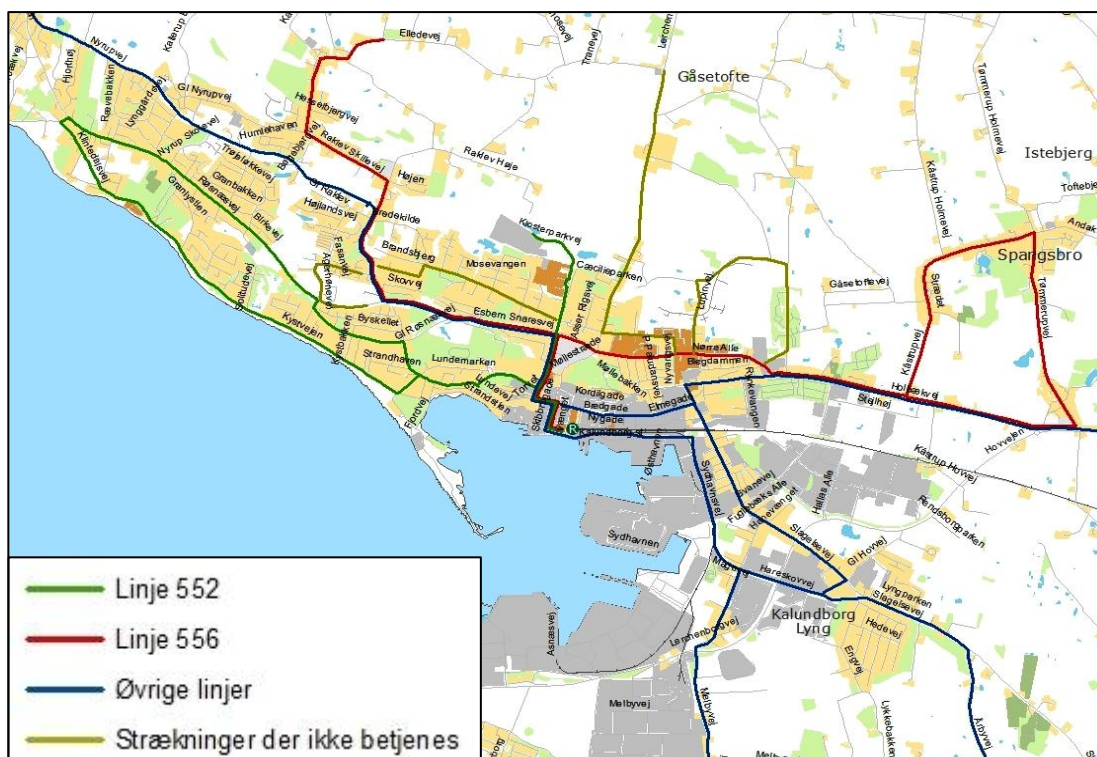
4.2. Bybuslinjer

Det nuværende bybussystem med fem linjer foreslås ændret til to linjer.

Forslaget omfatter følgende bybuslinjer:

Linje	Strækning
552	Kystskoven-Kalundborg st-Skolen på Herredsåsen
556	Spangsbro-Kalundborg st-Raklev skole

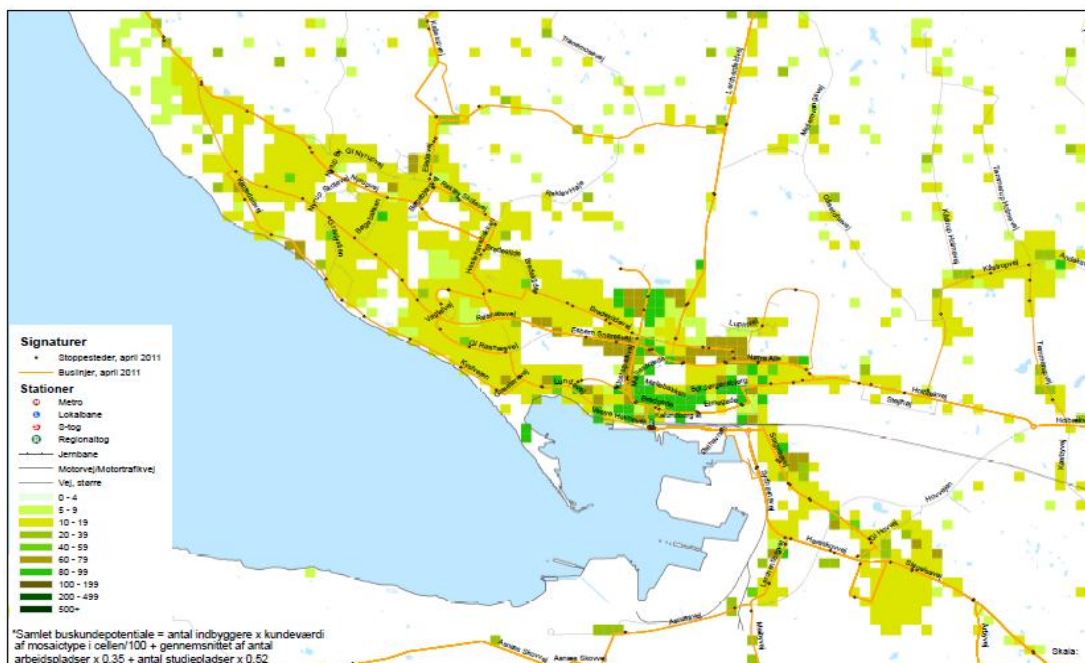
Buslinjer i Kalundborg by



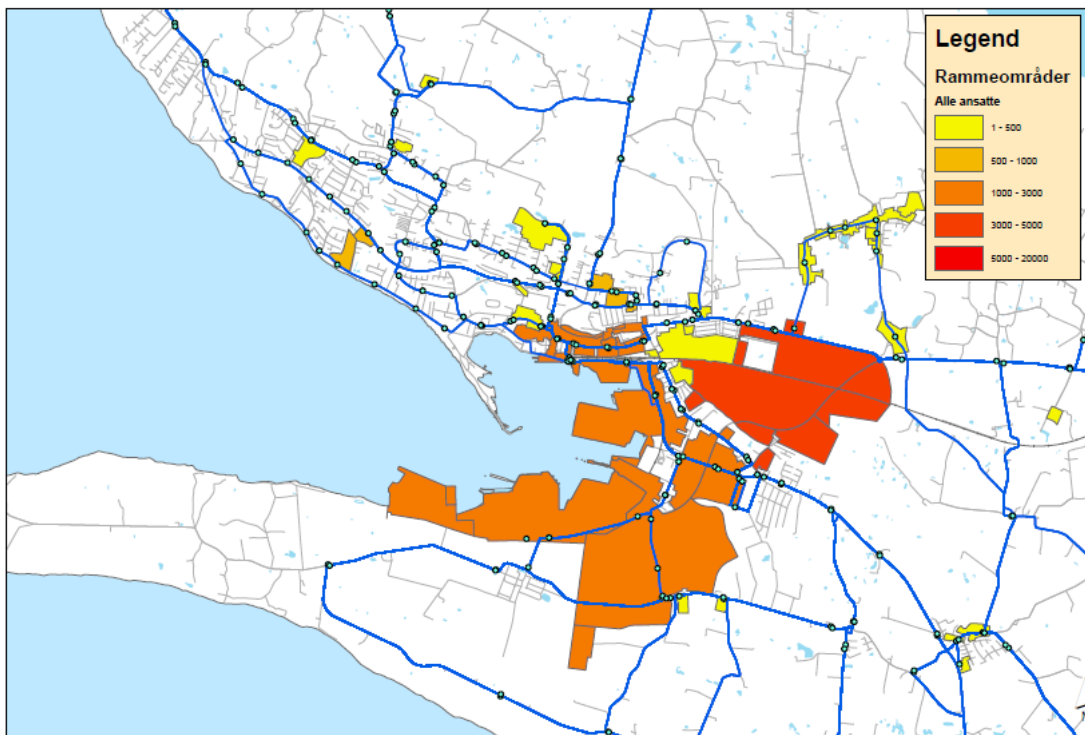
I efterfølgende figurer er vist det kundepotential, der er forskellige steder i Kalundborg, målt som forventet antal passagerer pr. hverdagsdøgn, dels antallet af arbejdspladser. Figurerne viser, at de to højklassede linjer har fat i lokaliteter, hvor der er en stor efterspørgsel. De to

linjer får halvtimesdrift i dagtimerne på hverdage og timedrift på ydertidspunkterne og i weekender. Den hyppige drift sikrer gode og attraktive korrespondancer til tog og andre busser på Kalundborg Station. I bybussystemet er hyppig, hurtig og direkte betjening prioriteret frem for en stor områdedækning.

Samlet buskundefotentiale for Kalundborg by



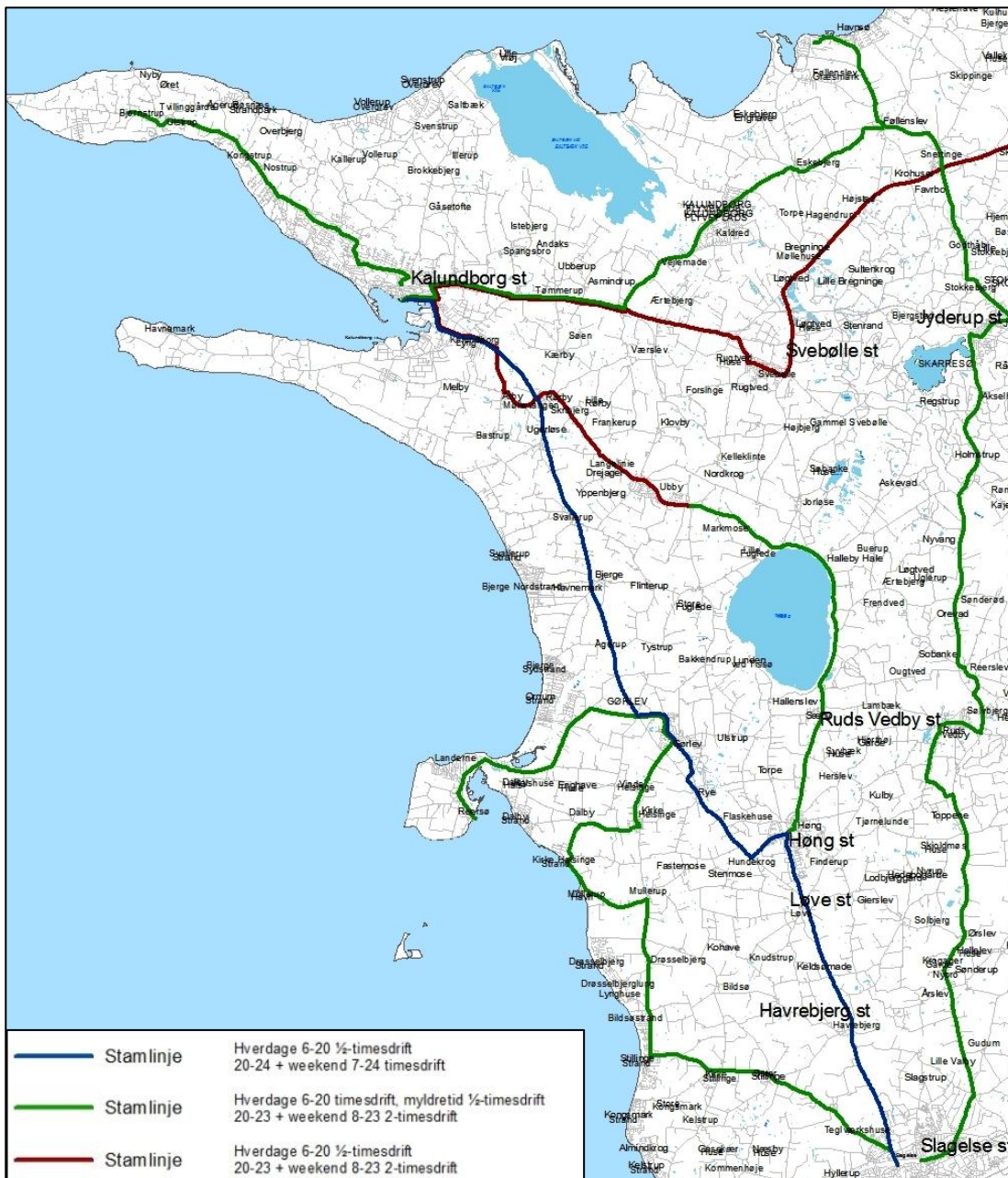
Antal arbejdspladser i Kalundborg by



4.3. Stamlinjer

Stamlinjerne giver de større landsbyer betjening ind til Kalundborg, enten direkte eller med højst et enkelt skift. Stamlinjerne har deres oprindelse i allerede eksisterende linjer, som enkelte steder omlægges og gives en mere regelmæssig køreplan. Stamlinjerne omfatter såvel linjer som udelukkende finansieres af Kalundborg Kommune som linjer der finansieres sammen med nabokommuner og af Region Sjælland.

Stamlinjer



Serviceniveauet i Stamlinje-nettet vil for langt de fleste linjers vedkommende blive væsentlig større end i det nuværende net, idet der påregnes indført timedrift på hverdage i tidsrummet kl. 06-20 og to timersdrift aften indtil kl. 23 og i weekender kl. 08-23. På enkelte delstrækninger vil frekvensen i myldretiderne i aktuel retning være forøget til to afgangene i timen. Borgerundersøgelsens og Trafikfølgegruppens prioritering om styrkelse af aften- og weekendtrafikken er således opfyldt.

Stamlinjerne supplerer i et vist omfang bybusbetjeningen i Kalundborg by på indfaldsvejene.

Forslaget omfatter følgende stamlinjer:

Linje	Strækning	Evt. ændret linjeføring	Bemærkninger
432	Reersø-Gørlev-Slagelse		Frekvensmålet gælder strækningen Mullerup-Reersø
490	Slagelse-Ruds Vedby-Jyderup-Svinninge		Linjen finansieres af Region Sjælland, og det forudsættes at hverken frekvens eller linjeføring ændres
520	Kalundborg-Svinninge-Holbæk	Den daglige dobbelt gennem Værsløv-Kærby falder væk	Frekvensmålet gælder strækningen Kalundborg-Snertinge
541	Jyderup-Føllenslev-Havnsø-Hørve		Frekvensmålet gælder strækningen Jyderup-Havnsø, Frekvensen i weekender afhænger af Sejerø-Havnsø overfartens sejlplan
543	Kalundborg-Føllenslev		
545	Kalundborg-Ubby-Høng	Omlægges til at forløbe ad Elmegade-Slagelsevej og Årby	Skal korrespondere med linje 430R i Høng
551	Bjørnstrup-Kalundborg	Betjener ikke længere Sct. Olaiparken, Skolen på Herredsåsen (overgår til 552) og Brandsbjerg	

4.4. Skolelinjer

I Kalundborg kommunes busnet er der 12 linjer som primært fungerer som skolebusser. Forslaget er baseret på, at de fleste af disse linjer fastholdes, men forslaget indebærer dog en reduktion i antallet af ture der tilbydes, idet der fremover tilbydes 4-6 ture pr. skoledag.

På et par af de nuværende skolelinjer køres der på skolefridage enkelte ture. Sådanne ture forudsættes overført til Flextur.

Linje 548 på Sejerø vurderes særskilt, og behandles ikke i denne busplanen.

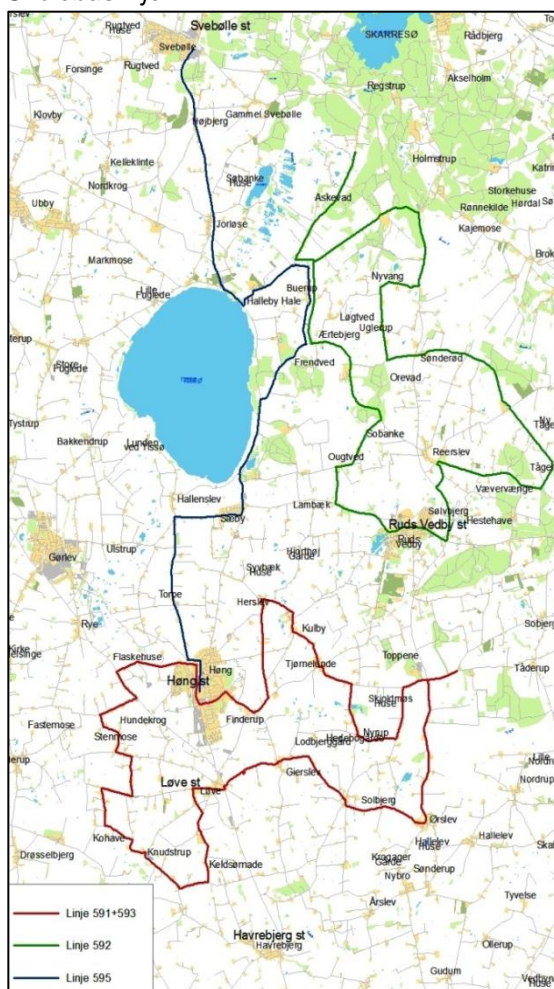
Forslaget omfatter følgende skolelinjer:

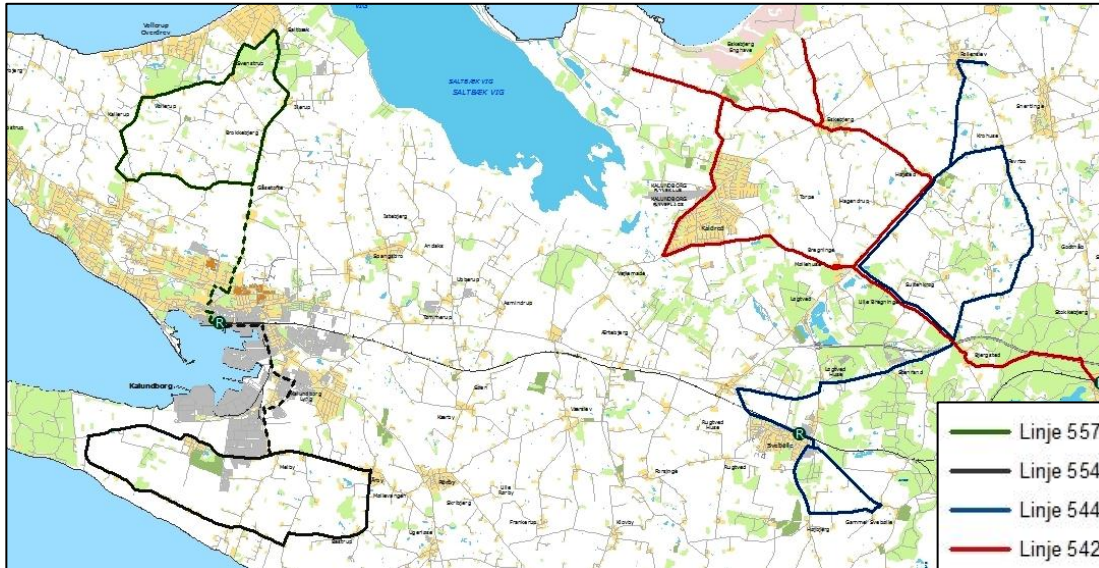
Linje	Strækning	Evt. ændret linjeføring	Bemærkninger
542	Jyderup-Bjergsted-Eskebjerg-Alleshave		Kørsel weekender og skolefridage indstilles
544	Føllenslev-Svebølle- Føllenslev		
553	Kalundborg-Årby-Østrup-Årby-Kalundborg	Linjen nedlægges	Betjeningen af Årby overgår til linje 545, mens betjeningen af Østrup overgår til (ændret) linje 554
554	Kalundborg-Lerchenborg-Østrup-Årby	Linjen overtager betjeningen af Årby Skole, Østrup og Sønderstrand fra 553	En morgen- og to eftermiddagsture kører til/fra Kalundborg st
557	Raklev Skole-Saltbæk-Raklev-Skole	Kørslen mellem Raklev Skole og Kalundborg indstilles.	Linjen skal korrespondere med 556 på Raklev skole. En morgen- og én eftermiddagstur kører til/fra Kalundborg st
591	Høng-Ørslev-Løve-Høng		
592	Buerup-Hallebyore-Tågerup-Reerslev-Ruds Vedby-Ougtved-Buerup		Linjen skal korrespondere med 595 på Buerup skole, og så vidt muligt med Tølløsebanen på Ruds Vedby st. Der skal sikres vendemulighed i Hallebyore.
593	Høng-Løve-Ørslev-Høng		

595	Høng-Sæby-Buerup-Svebølle	Linjen omlægges, således at der fra Buerup køres til Svebølle i stedet for Jyderup	Opfylder kommunalt ønske om forbindelse mellem Svebølle og Høng. Ændringen skal afklares med Holbæk kommune.
596	Jerslev-St. Fuglede-Gørlev-Mullerup		
597	Jerslev-Værsløv-Rørby-Klovby-Jerslev		
598	Jerslev-Svebølle-St. Fuglede-Jerslev		

I den videre køreplanlægning skal der arbejdes detaljeret med at opnå de bedst mulige korrespondancer mellem bus og tog og mellem de relevante buslinjer på Kalundborg station og i andre relevante knudepunkter.

Skolebuslinjer





4.5. Flexitur

Flexitur er fællesbetegnelsen for Movias samordning af forskellige former for kørsel med minibusser og taxier. Ordningen er bygget op omkring lovpligtig kørsel som handicapkørsel, siddende patientbefordring og kørsel til læge/speciallæge. Gennem samordningen opnås besparelser i forhold til almindelig taxakørsel, da det bliver muligt at transportere flere personer på samme tur og/eller minimere vognenes tomkørsel mellem opgaver. Kalundborg Kommune er blandt pionererne inden for samordning af forskellige kørselsformer, idet kommunen siden etableringen i 2001 af Vestsjællands Trafikselskabs VestTur har deltaget i ordningen.

Flexitur er betegnelsen for det Movia-produkt, der giver alle borgere i kommunen adgang til kollektiv trafik fra adresse til adresse alle dage i tidsrummet kl. 6-23. Kørsel fra adresse til adresse betyder, at prisen er højere end en almindelig busbillet. Grundtaksten for 5 km kørsel er for tiden 36 kr., men er besluttet nedsat til 24 kr. fra januar 2013. Efterfølgende km. koster 6 kr. pr. km. Takstændringen indebærer, at grundtaksten vil svare til prisen for en almindelig busbillet til 2 zoner.

Borgernes betaling dækker normalt ikke hele udgiften, hvorfor Kalundborg kommune betaler den resterende del.

Der har i 2010 og 2011 været gennemført forsøg i 2 kommuner med lavere egenbetaling, således at starttaksten gjaldt 10 kilometer og halv kilometertakst derudover. Forsøgene var succesfulde, og kombineret med markedsføring kunne der konstateres øgede passagertal. Siden har flere kommuner ønsket den lavere egenbetaling, og ud af de 21 kommuner, som nu tilbyder Flexitur, gælder den lavere takst i 7 kommuner (Lolland, Guldborgsund, Køge, Faxe, Ringsted, Roskilde og Stevns). Ydermere har flere kommuner tilkendegivet interesse for at kunne tilbyde den lavere takst. Begrundelsen er som regel, at Flexitur derved er et mere reelt alternativ til den almindelige kollektive trafik.

For at imødekomme de kommuner, som ønsker at tilbyde en endnu lavere egenbetaling, er der mulighed for at kommunerne kan tilbyde, at starttaksten gælder de første 10 kilometer for

rejser inden for kommunen. Denne særlige takst benævnes ”kommunetaksten”. Det er erfaringen, at ca. 80 % af alle Flextur-ture er inden for 10 kilometer, mens ca. 60% er inden for 5 km.

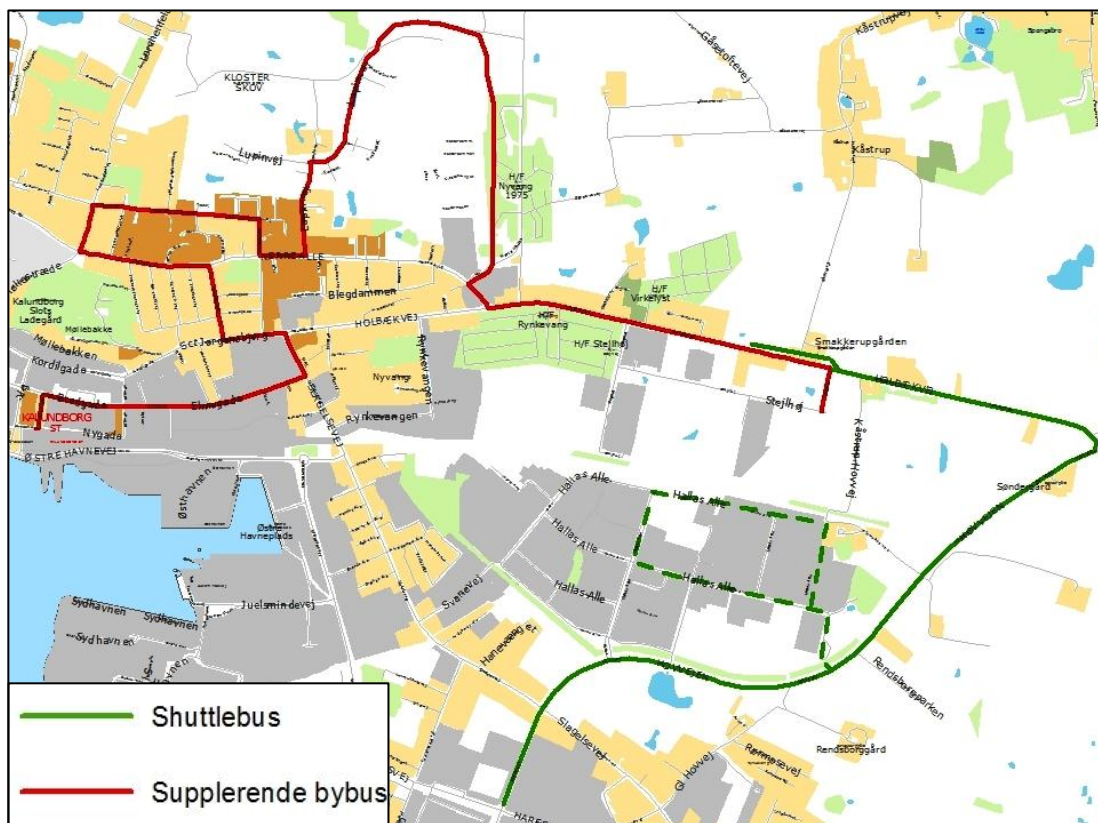
Det foreslås, at Kalundborg Kommune indfører kommunetakst, dvs. 24 kr. for 10 km kørsel og herefter 6 kr. pr. km. Vælges kommunetakst, sikres en god og ensartet minimumsbetjening af hele kommunen, ligesom den ville gøre tilbuddet mere attraktivt for borgerne og betyde, at Flextur i højere grad kan betragtes som et reelt kollektiv trafik tilbud.

4.6. Tilkøbspakker

4.6.1. Supplerende bybus

For delvis at afbøde at den nordlige del af Lupinvej vil få langt (ca. 1000 m) til stoppestederne på Nørre Allé, er der stillet forslag om indførelse af en supplerende bybus til betjening af det kommende sundhedscenter, Lupinvej samt indkøbscentret ved Stejlhøj. Linjeføringen kan foreslås til Kalundborg st.-Bredgade-Elmegade-Slagelsevej-Sct. Jørgensbjerg-Rubjerg Allé-Nørre Allé-Lerchenfeldtvej-Frederik Andersens Vej-Nyvangsvej-Nørre Allé-Lupinvej-Nørre Allé-Holbækvej-Stejlhøj med en driftsperiode i tidsrummet kl. 9-14 på hverdage. Skal linjen køre helt til Jysk, skal der sikres vendemulighed.

Supplerende bybus og shuttlebus



4.6.2. Shuttlebus

Til betjening af arbejdspladserne hos Novo/Novozymes og det kommende kommunale administrationscenter Holbækvej, er der stillet forslag om en tværforbindelse fra Hareskovvej ad Hovvejen til Holbækvej. Linjen skal køre i tilslutning til buslinjerne fra Slagelse (430R) og Holbæk (520) i morgen- og eftermiddagstimerne (kl. 06-09 og 14-17). Virksomhedernes aktuelle behov skal afdækkes nærmere, ligesom det skal undersøges, om der kan gives tilladelse til at køre ind på Novo/Novozymes område.

4.6.3. Betjening af Værsløv-Kærby

Byerne Værsløv og Kærby betjenes nu af linje 597, der er en skolebuslinje, som giver forbindelse til lokalcentret Ubby-Jerslev. Desuden kører linje 520 på en daglig formiddagstur i hver retning gennem Værsløv og Kærby. Turen er tilrettelagt sådan, at det er muligt at få et ophold i Kalundborg på ca. 1 time til servicebesøg.

Der er stillet forslag om at linje 543 Kalundborg-Føllenslev omlægges til at forløbe via Kærby og Værsløv. Rent teknisk er der intet til hinder for den foreslåede linjeføring. Ændringen vil medføre en forlængelse af linjen på ca. 4 km og en forøgelse af rejsen for passagerer fra Føllenslev-Eskebjerg området på ca. 8 minutter. Det skal påpeges, at kun den vestlige del af Værsløv vil opnå betjening med den foreslåede linjeføring.

Betjening af Kærby-Værsløv



4.6.4. Betjening af Røsnæs Naturskole

I det nuværende trafiksystem betjenes Røsnæs Naturskole på 3 ture på hverdage efter behov, dvs. der køres kun til Røsnæs Naturskole, når der senest dagen før er bestilt befordring, og der betales for mindst 15 personer. Turene udføres med separat bus.

Der er stillet forslag om, at linje 551 Kalundborg-Bjørnstrup forlænges til Røsnæs Naturskole på samtlige ture.

Ændringen vil medføre en forlængelse af linjen på ca. 4 km, og der skal tilvejebringes en sikker vendemulighed.

4.6.5. Forbedring af aftenbetjeningen i landdistrikter

Serviceniveauet i Stamlinje-nettet (afsnit 4.3) baserer sig på timedrift på hverdage i tidsrummet kl. 06-20 og to timersdrift aften indtil kl. 23 og i weekender kl. 08-23. Borgerundersøgelsen og Trafikfølgegruppens prioritering viser, at en styrkelse af aftenbetjeningen har høj prioritet.

På den baggrund er der stillet forslag om en forbedret aftenbetjening på hverdage, eksempelvis ved at lade timedriften fortsætte indtil kl. 23.00.

4.6.6. Pulje til udflugtskørsel for kommunale institutioner

På en række skolebuslinjer lægges der op til, at ture med få passagerer indstilles. Bortfaldet af disse ture kan gøre det mere besværligt for kommunale institutioner, at benytte den almindelige kollektive trafik til udflugtskørsel og lignende.

Der er derfor stillet forslag om, at der afsættes en pulje til finansiering af udflugtskørsel for kommunale institutioner.

5. Konsekvenser

5.1. Betjeningsmæssige fordele og ulemper

Forslaget til "Fremtidens Busbetjening" lægger op til en kraftig satsning på et enkelt og overskueligt linjenet med en høj frekvens. Betjeningen vil give en meget høj dækning af indbyggere, husstande, arbejdspladser og studiepladser i kommunen.

Men når der foretages ændringer i busbetjeningen, kan det ikke undgås at medføre, at nogle vil få en forbedret service, mens andre vil få en ringere service. Forslaget lægger op til at forbedre servicen for de mange på bekostning af de få. I nedenstående oversigt er en linjevis opsamling på indhold samt fordele og ulemper ved forslaget. Konsekvenser er meget lokale og berører i forskellig grad forskellige områder, bysamfund og befolkningsgrupper.

Linjevis beskrivelse af konsekvenser af forslaget i forhold til den nuværende betjening

Linje	Kategori	Fordele	Ulemper
432	Stamlinje med høj frekvens	Forbedret aftenkørsel i Kalundborg Kommune	Frekvensen reduceres i weekeender fra timedrift til to-timedrift i perioden maj-august
520	Stamlinje med høj frekvens	Forøget frekvens i weekender	Den daglige dobbelttur gennem Værsløv-Kærby ophører
541	Stamlinje med høj frekvens	Aftenkørsel og forøget frekvens i weekender	Krav om korrespondance til tog såvel som færge kan betyde, at frekvenskravet om to-timersdrift i weekender ikke strengt kan opretholdes
542	Skolelinje		Kun kørsel på skoledage, lavere frekvens
543	Stamlinje med høj frekvens	Aftenkørsel og forøget frekvens i weekender	
544	Skolelinje		Lavere frekvens
545	Stamlinje med høj frekvens	Årby og Slagelsevej/Elmegade kvartret gives forbedret betjening	Mindre omvejskørsel for passagerer fra Ubby-Jerslev området
549	Nedlægges		Stor gangafstand fra Klosterbakken til stoppesteder på Nørre Allé
551	Stamlinje med høj frekvens	Linjen udrettes, forøget frekvens aften og weekender	Skolen på Herredsåsen overgår til linje 552, ingen kørsel på Bredekildevej-Brandsbjerg

552	Bybuslinje med høj frekvens	Forøget frekvens aften og weekender	
553	Nedlægges (indgår i 554)		
554	Skolelinje		Kun kørsel på skoledage, lavere frekvens og omvejskørsel
556	Bybuslinje med høj frekvens	Forøget frekvens Kalundborg st-Raklev skole i dagtimerne samt generelt forøget frekvens aften og weekend	
557	Skolelinje		Kun kørsel på skoledage, lavere frekvens. Passager til/fra Kalundborg centrum skal skifte til/fra linje 556 ved Raklev skole, ingen betjening af Frederik Andersens Vej.
558	Nedlægges		Gangafstand fra Bøgens Kvarter på ca. 500 m til stoppesteder på Hestehavebakken/Røsnæsvej
559	Nedlægges (indgår i 556)		
591	Skolelinje	Udvides til Herslev i aktuel retning	Lavere frekvens og omvejskørsel
592	Skolelinje		Lavere frekvens, passagerer til/fra Høng skal skifte til/fra linje 595 ved Buerup skole
593	Skolelinje	Udvides til Herslev i aktuel retning	Lavere frekvens og omvejskørsel
595	Skolelinje	Sikrer forbindelsen Svebølle-Høng	Ikke længere forbindelse til Jyderup, lavere frekvens
596	Skolelinje		Lavere frekvens, kørsel ad Bindeledet i Gørlev indstilles
597	Skolelinje		Lavere frekvens
598	Skolelinje		Lavere frekvens

5.2. Økonomi

I nedenstående tabel er ressourceforbruget opgjort i nu-situationen og for forslaget. Tabellen viser også hvilke frekvenser der ligger til grund for beregningen.

	Timer i Kalundborg		Frekvens						Busforbrug	
			nu			forslag				
	Nu	Forslag	Hv	Lø	Sø	Hv	Lø	Sø	nu	Forslag
Bybuslinjer										
549	961	0	11	0	0	0	0	0	1	--
552	4.002	8.104	30	11	7	32	15	15	1	2
556	3.455	8.104	29	8	6	32	15	15	1	2
558	1.223	0	7	0	0	0	0	0	0,5	--
559	2.398	0	19	9	0	0	0	0	0,5	--
Bybuslinjer i alt	12.039	16.208							4	4
Stamlinjer										
432	5.475	5.475	15	6	7	16	8	8	2	2
520	5.501	5.950	18	6	4	20	8	8	4	4
541	3.043	4.100	12	4	6	16	8	8	2	2
543	2.816	4.592	11	3	3	16	8	8	1	1
545	5.406	8.880	17	5	5	20	8	8	2	2
551	4.595	4.920	16	6	6	16	8	8	1	1
Stamlinjer i alt	26.836	33.917							12	12
Skolelinjer										
542	1.568	1.142	8	3	3	6	0	0	1	1
544	2.112	1.400	10	0	0	6	0	0	1	1
553	3.012	0	14	2	2	0	0	0	1	0
554	591	1.000	7	0	0	6	0	0	0,5	1
557	2.088	700	10	0	0	6	0	0	1	1
591	1.978	1.200	9	0	0	6	0	0	1	1
592	2.837	1.000	10	0	0	5	0	0	2	1
593	1.827	1.200	9	0	0	5	0	0	1	1
595	2.870	1.800	10	2	0	6	0	0	2	2
596	2.695	2.200	7	0	0	5	0	0	2	2
597	1.539	1.000	9	0	0	5	0	0	1	1
598	1.484	1.000	8	0	0	5	0	0	1	1
Skolelinjer i alt	24.601	13.642							14,5	13
Linjer i alt	63.476	63.767								

Antallet af køreplanstimer i forslaget er større end nu, men til gengæld reduceres busforbruget med 1½ bus, hvilket forventes at udligne hinanden.

Prisen for at indføre kommunetakst for Flextur i Kalundborg Kommune afhænger naturligvis af, hvor populær ordningen bliver, men ordningen har den fordel, at der kun betales for de ture, der rent faktisk køres. På baggrund af den nuværende benyttelse af Flextur (5800 ture i 2011) har Movia vurderet at indførelse af kommunetakst i Kalundborg kommune vil medføre en merudgift på 127.000 kr. pr. år. Antages at turantallet vil øges med 35 % som følge af kommunetakst kan merudgiften anslås til 285.000 kr. Udgiften til Flextur til kommunetakst kan derfor anslås til 1,1 mio. kr. pr. år.

Erfaringer fra andre kommuner, hvor der er gennemført lignende omlægninger af bustrafikken, som foreslået her, viser, at antallet af passagerer er forøget mellem 7,5 % og 20 %. En passagervækst på 7,5 % vil i Kalundborg Kommunes tilfælde medføre ca. 119.000 flere påstigere og en forøgelse af indtægterne i størrelsesordenen 1 mio. kr.

Der vil dog være en vis indkøringsperiode på erfaringsmæssigt et par år, inden virkningerne af en ændret busplan slår igennem på antallet af passagerer.

Planens samlede økonomi fremgår af nedenstående tabel.

Ændringer i nettoudgifter (alle tal i 1000)

Fremtidigt budget for nyt busnet - for de ændrede buslinjer	Ved omlægning	I dag Budget 2013, 2. beh.	Ændring
Passagertal	1.730	1.611	119
Køreplanstimer	63,8	63,5	0,3
Forbrug af busser	13	14,5	-1,5
Øgede indtægter	- 1.000		- 1.000
Nettoudgift til buskørsel	36.800	37.100	- 300
Flextur	1.100	815	285
Nettoudgift i alt, afrundet	36.900	37.915	- 1.015

Implementeringen af forslaget skønnes således at give en ramme på godt 1 mio. kr. i forhold til budget 2013, 2. behandling. Der er tale om bedst mulig skøn på baggrund af vores erfaringer, men det er naturligvis tal, som er behæftet med nogen usikkerhed.

5.2.1. Økonomi – tilkøbspakker

5.2.2. Supplerende bybus

Linjen forudsættes at dele bus med en anden linje, enten med linje 557 eller med shuttlebussen, (jf. 5.2.3). Der regnes med en daglig driftstid fra kl. 09 til 14, i alt 5 timer pr. hverdag. Den årlige bruttoudgift kan således beregnes til ca. 0,8 mio. kr.

5.2.3. Shuttlebus

Shuttlebussen kræver anvendelse af yderligere en bus. Der regnes med en daglig driftstid fra kl. 06-09 og 14-17, i alt 6 timer pr. hverdag. Den årlige bruttoudgift kan således beregnes til ca. 1,2 mio. kr.

5.2.4. Betjening af Værsløv-Kærby

En omlægning af linje 543 til at forløbe via Kærby-Værsløv vil som anført medføre en forøgelse af køretiden på 8 minutter pr. tur, men vil desuden medføre, at der skal anvendes yderligere en bus. Den årlige bruttoudgift kan beregnes til ca. 0,9 mio. kr.

5.2.5. Betjening af Røsnæs Naturskole

Forlængelsen af linje 551 fra Bjørnstrup til Røsnæs Naturskole vil medføre en forlængelse af køretiden på 6 minutter pr. tur, eller knap 1000 køreplanstimer pr. år. Den detaljerede køreplanslægning vil vise, hvorvidt forlængelsen udløser forbrug af endnu en bus. Udløser forlængelsen ikke en bus, kan den årlige bruttoudgift beregnes til ca. 0,5 mio. kr. Udløser forlængelsen derimod en ekstra bus kan den årlige bruttoudgift beregnes til ca. 1,0 mio. kr.

5.2.6. Forbedring af aftenbetjeningen i landdistrikter

Udvidet aftenbetjening med en tur på hverdage med timedrift indtil kl. 23.00 på stamlinjerne (432, 520, 541, 543, 545 og 551) udløser et merforbrug på 1750 køreplanstimer pr. år, svarende til en årlig bruttoudgift på ca. 1,1 mio. kr.

5.2.7. Pulje til udflugtskørsel for kommunale institutioner

En typisk udflugt for en institution har en varighed på mellem 4 og 5 timer. Antages det, at prisen for sådan en tur er 6000 kr. vil der med en pulje på f.eks. 300.000 kr. kunne tilbydes institutionerne i alt 50 årlige ture.

Samlet oversigt over tilkøbsmuligheder (alle tal i 1000)

Supplerende bybus kl. 9-14	800
Shuttlebus	1.200
Vørslev-Kærby	900
Røsnæs Naturskole	500 – 1.000
Udvidet aftenbetjening	1.100
Udflugtskørsel	Afhængigt af forbrug

Af de skitserede tilkøbsmuligheder er det Movias opfattelse, at "udvidet aftenbetjening" er den tilkøbsmulighed, der bedst lever op til planens målsætning: *Flere brugere af den kollektive trafik og en bedre selvfinansierungsgrad af de kommunale linjer.*

5.3. Anlægsudgifter

Forslaget vil kræve gennemførelse af en række anlægstekniske tiltag. Nogle af tiltagene er nødvendige, mens andre vil være ønskelige, men ikke absolut nødvendige. De nødvendige anlægstekniske tiltag, der bl.a. vedrører etablering af vendesløjfe i Hallebyore, chaufførfaciliteter, etablering/flytning af stoppesteder kan opgøres at koste cirka 600.000 kr, heraf udgør udgiften til etablering af vendesløjfe i Hallebyore ca. 275.000 kr.

Udgiften til eventuel vendesløjfe på Stejlhøj og ved Røsnæs Naturskole kan ligeledes anslås til ca. 275.000 kr. hvert sted.

Overslagene er groft skønnet, og der er ikke medregnet udgifter til designstandere med realtidsinformation og læskure.

Busserne har generelt ikke problemer med at komme frem i Kalundborg Kommune. Der er

kun mindre problemer i Kalundborg omkring Øster Havnevej og Slagelsevej. Med den stigende biltrafik kommer der mere trængsel på vejene, og bussernes problemer med at komme frem bliver større – også i Kalundborg. Derfor er det vigtigt allerede nu at overveje bus-sens fremkommelighed, når man ombygger og nybygger veje i Kalundborg Kommune.

5.4. Markedsføring

Det er vigtigt, at både kommunen og Movia informerer om de planlagte ændringer i busnet-tet. Ved store ændringer er det vigtigt at få dem kommunikeret ud til alle borgere i de berørte områder. Det kan være i form af husstandsomdelte brochurer, annoncer i lokalavi-ser/ugeblad, skilte i busser og brochurer på biblioteker, sundhedscenter, skoler, institutioner og lign. På baggrund af erfaringer fra lignende projekter i andre kommuner skønnes udgiften til markedsføring og information til 100.000-150.000 kr.

Bilag 1

Fremtidens Busbetjening																											
Indkomne ønsker, februar-marts 2012.																											
Linje nr.																			Linje nr.								
430R	432	520	541	542	543	544	545	548	549	551	552	553	554	556	557	558	559	591	592	593	595	596	597	598	490 +		
Forslag fra Sike Andersen ændrede tider	Forslag fra Michella Bak - halv times drift	Forslag fra Jette Gottlieb - stoppesteder ved nyt rådhus			Forslag fra Lars Rasmussen - ekstratur om morgenen		Forslag fra Lisbeth Erbs - ændrede afgangstider fra Kibg. St.		Forslag fra Nis J Vind Pou-Erik - brugerundersøgelse	Forslag fra Nis J Vind Westrup - nyt stoppested ved Rasmøns Naturskole	Forslag fra J Vind Larsen - ændrede tider		Forslag fra Kalundborg Friskole - afgang omkring kl. 09.00	Forslag fra Nis J Vind Larsen - ændrede tider	Forslag fra Nis J Vind Larsen - ændrede tider		Forslag fra Nis J Vind Larsen - ændrede tider						Forslag fra Fugledøgård - stop og flere tider			Forslag fra Egon Hansen - nu rute mm	
Forslag fra Nis J Vind Larsen - hurtigbusser	Forslag fra Trafikfølgegruppens ankomster til Reerslev 22.00/22.30	Forslag fra Judith Kaas - fast kørsel over Vårslev og Kærby			Forslag fra Lars Rasmussen - ekstratur om aftenen		Forslag fra Sif Edelund - ændret ruteføring til Sæby-Halsenslev Friskole		Forslag fra Nis J Vind Nedsgårde - ændrede tider	Forslag fra VestKalundborg-rute til Naturskolen	Forslag fra Sycsente Refsnæs - ændret kørselsretning mm.		Forslag fra Kalundborg Friskole - ændrede tider	Forslag fra Jette Gottlieb - stoppesteder ved nyt rådhus	Forslag fra Nis J Vind Larsen - nye stoppesteder		Forslag fra Nis J Vind Larsen - ændrede tider						Forslag fra Musikskole - ingen ændringer				
Forslag fra Michella Bak - ændret ruteføring, evt. NY rute		Forslag fra Lars Rasmussen - ændret rute for betjening af Novos hovedindgang, se også 543			Forslag fra Lars Rasmussen - ændret rute for betjening af Novos hovedindgang, se også 520		Forslag fra Sæby-Halsenslev frih. - ændret ruteføring		Forslag fra Kirsten Lauridsen - nedlægges	Forslag fra Ebbe Larsen - stoppested ved Rasmøns Naturskole				Forslag fra Pia Larsen - 3 dgl. ture ad Istedbjerg	Forslag fra Kirsten Lauridsen - 2 afgange lørdag og søndag											Forslag fra Karen Jørgensen - korrespondance med 430R om aftenen	
							Forslag fra Katja og Thomas Proff - ændret ruteføring			Forslag fra Rita Hansen - nyt stoppested	Forslag fra Karen Jensen - afterture til Skolen ved Herredsåsen				Forslag fra Karen Jensen - stoppested ved indkørsel til Stejlhøj (Bo Grønt?)												
															Forslag fra Anita Nielsen - flere afgange og kørsel ind i Stejlhøj												
															Forslag fra Stine Christensen - stoppested ved Stejlhøj, fasthold 1/2 times drift, bedre korrespondance på stationen												
Opdateret, 8. maj 2012 - kl. 15.15.																											
Poul Andersen																											