

Tillæg nr. 11 til Kommuneplan 2021- 2032

For solcelleanlæg ved Kragerup Gods.



KALUNDBORG
KOMMUNE

Tillæg nr. 11 til kommuneplan 2021-2032 for Solcelleanlæg på Kragerup Gods

Tillæg nr. 11 til Kalundborg Kommuneplan 2021-2032 for solcelleanlæg på Kragerup Gods

Udarbejdet i forbindelse med Lokalplan nr. 592 for solcelleanlæg på Kragerup Gods.

1. Indledning

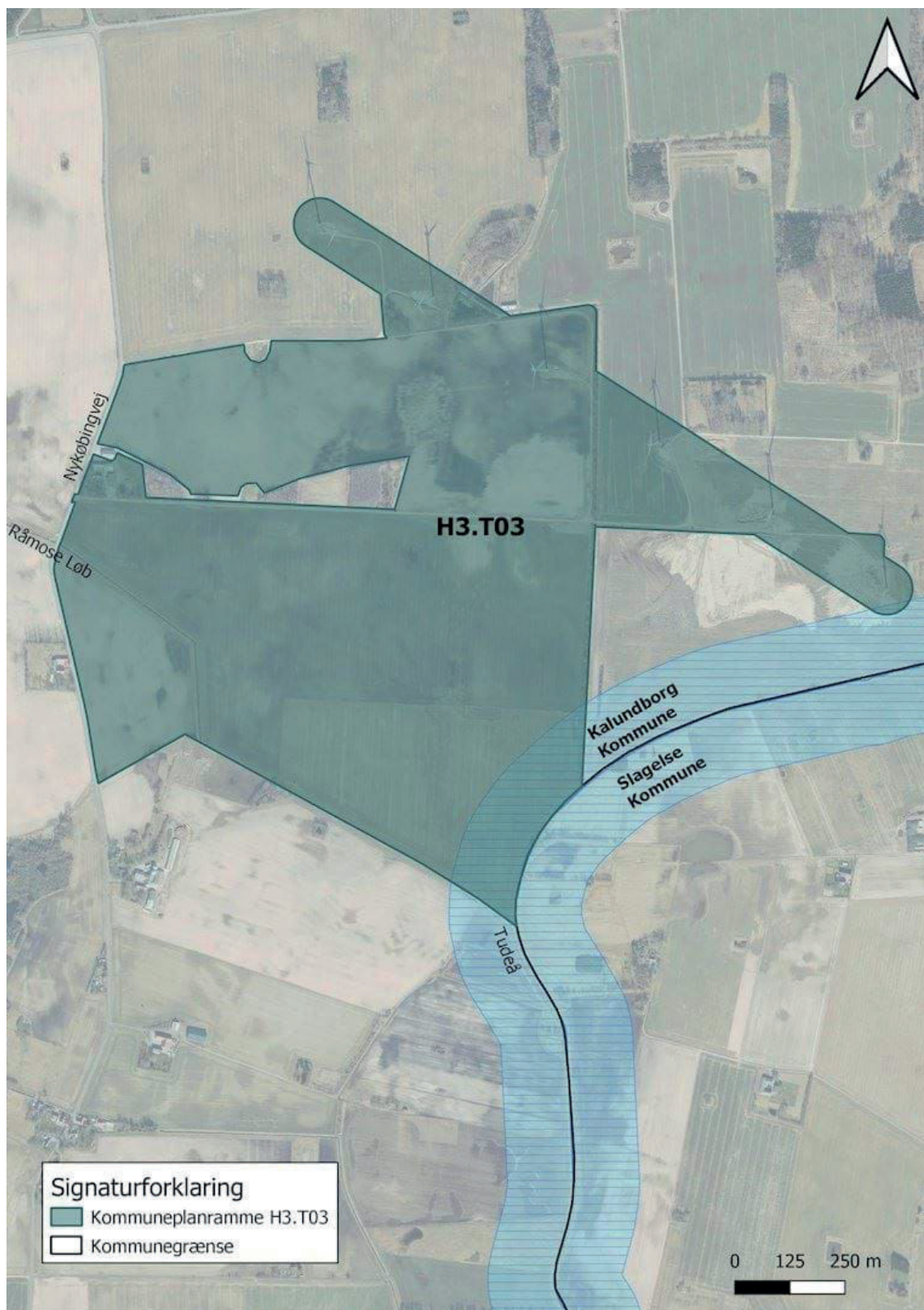
Formålet med kommuneplantillægget er at udvide det eksisterende rammeområde H3.T03 til tekniske anlæg i form af solcelleanlæg på Kragerup Gods. Tillægget er udarbejdet i sammenhæng med lokalplan nr. 592.

Rammeområde H3.T03 udvides med ca. 117 ha i landzone.

Kalundborg Kommuneplan 2021-2032 giver med en række retningslinjer og principper afsæt til at planlægge nærmere for solcelleanlæg i det åbne land.

Kalundborg Kommune har en klima- og energiplan, der gælder for kommunen som geografisk enhed og som danner grundlag for klimaindsatsen. Kalundborg Kommune arbejder herunder blandt andet for at nedbringe udledningen af drivhusgasser fra kommunen som helhed.

Rammeområdet afgrænses som vist på følgende rammekort. Derfor udvides H3.T03 for vindmøller og PtX-anlæg til også at omfatte den del, der ligger inden for planområdet for solcelleanlægget.



Status i forhold til eksisterende retningslinjer i hovedstruktur og eksisterende rammebestemmelse

Kalundborg Kommuneplan 2021-2032 indeholder en redegørelse og retningslinjer for etablering af større solcelleanlæg i det åbne land.

Disse retningslinjer er indarbejdet i projektområdet af hensyn til at nedbringe udledning af drivhusgasser og af hensyn til placering i landskabet, naturindhold, biodiversitet, lokalsamfund og forsyningsinfrastruktur i Kalundborg Kommune.

Ideer og forslag

I perioden 26. maj til 14. juni 2023 har Kalundborg Kommune indkaldt til ideer og forslag forud for planlægningen vedr. solcelleanlæg på Kragerup Gods. Der indkom bemærkninger fra Danmarks Naturfredningsforening samt en ejer af en beboelsesejendom i nærheden af planområdet. De indkomne bemærkninger har indgået i udarbejdelsen af planerne.

Miljøvurdering

I henhold til Lov om miljøvurdering af planer og programmer og af konkrete projekter (VVM) (LBK. nr. 4 af 3. januar 2023) er kommunen forpligtet til at gennemføre en miljøvurdering, hvis en given plan må antages at kunne få væsentlig indvirkning på miljøet.

Kalundborg Kommune har vurderet, at lokalplan og kommuneplantillæg er omfattet af pligt til miljøvurdering. Planerne muliggør et anlæg, der er omfattet af miljøvurderingslovens bilag 2 pkt. 3 litra a "Industrialanlæg til fremstilling af elektricitet, damp og varmt vand". Der gennemføres derfor en miljøvurdering i henhold til miljøvurderingslovens afsnit II (miljøvurdering af planer og programmer).

Bygherre har desuden anmodet om, at der gennemføres en miljøkonsekvensvurdering af projektet iht. miljøvurderingslovens afsnit III (VVM).

Der udarbejdes på den baggrund en miljøvurdering af planforslagene (MV) og en miljøkonsekvensvurdering af projektet (VVM). Miljøvurderingen af planerne og miljøkonsekvensvurdering af projektet er udført som en samlet rapport, som er offentliggjort i høring sammen med planerne.

2. Redegørelse

Rammer

Kommuneplantillægget er udarbejdet for at fastsætte rammerne til lokalplan 592 for solcelleanlæg på Kragerup Gods. Udvidelsen af rammeområdet H3.T03 omfatter dele af matr.nr. 1g, Kragerupgård Hgd. Ørselv, matr.nr. 4c, Ørselv By, Ørslev og 4b, 7a samt hele 8b, Kragerup By, Ørslev.

Med tillæggets vedtagelse er der en overensstemmelse mellem kommuneplan og lokalplan.

3. Kommuneplantillæggets sammenhæng med anden planlægning

I dette afsnit gives der en oversigt over, hvordan planen forholder sig til andre love end Planloven.

Planområdet ændrer ingen retningslinjer i Kommuneplan 2021-2032.

Kommuneplanen

Planområdet er omfattet af retningslinjer for større solcelleanlæg i det åbne land fra Kommuneplan 2021.

I overensstemmelse med retningslinjerne 4.35.1 - 4.35.18, skal følgende emner berøres i planlægning for større solcelleanlæg:

- Fremtidig planlægning for større solcelleanlæg i det åbne land
- Placering, udformning og drift af større solcelleanlæg i det åbne land
- Fokus på lokalsamfundet
- Naturindhold, beplantning og biodiversitet
- Forbedring af forsyningsinfrastruktur i det åbne land

Retningslinjerne for fremtidig planlægning omhandler, at der skal tages visuelle hensyn til bl.a. naboer, landskab og natur i forbindelse med planlægningen, internationale naturbeskyttelsesområder skal vurderes under hensyn til områdets interesser, og at større solcelleanlæg så vidt muligt skal indpasses i landskabets karakter.

Retningslinjerne for placering, udformning og drift omhandler, at der skal være minimum 100 m til naboer, at anlægget skal være ensartet i sin opsætning, at panelerne skal være ikke-reflekterende og ikke må overstige 3,5 m og at plejen af anlægget skal ske ved ekstensiv drift. Omkring anlæggene skal naturhegn/vildthejn som udgangspunkt være på indersiden af læhegnet og hævet over jorden så vildtet kan passere uhindret. Der skal udarbejdes en plan for afvikling, nedtagning og skrotning af anlægget.

Retningslinjerne for fokus på lokalsamfundet omhandler, at lokalsamfundet skal inddrages i planlægningen og at anlæg skal bidrage positivt til lokalsamfundet ved at styrke den eksisterende

natur, øge biodiversiteten og skabe rekreative værdier.

Retningslinjerne for naturindhold, beplantning og biodiversitet omhandler, at der senest ved ibrugtagning skal etableres afskærmende beplantning omkring anlægget bestående af træer og buske i hjemmehørende og egnskarakteristiske arter, at beplantningen skal fremstå dækkende efter fem vækstsæsoner, og at projektet skal bidrage til at øge biodiversiteten.

Retningslinjerne for forbedring af forsyningsinfrastruktur omhandler, at infrastrukturen til elnettet skal sikres ved f.eks. at etablere en transformerstation i forbindelse med anlægget, og at der skal lægges vægt på at skabe synergi og forbedring af den samlede forsyningsinfrastruktur, så som kloakering, digitalt netværk o.l.

Lokalplanen lever op til alle retningslinjer for større solcelleanlæg i det åbne land, på nær retningslinje 4.35.5, da afstanden fra lokalplanområdet til 2 nabobeboelser er mindre end 100 m. I retningslinjen står der dog også, at afstandskravet beror på en konkret vurdering. Der har været dialog med alle involverede naboer i en afstand af 300 m. De 2 nabobeboelser, der ligger nærmere end 100 m, er ejet af lodsejer for projektet. Byggefelter ligger dog mere end 100 m fra disse boliger.

Det vurderes på den baggrund, at alle retningslinjerne overholdes. Blandt de væsentlige krav planerne sikrer, og som efterleves jf. retningslinjerne, er muligheden for at øge biodiversiteten langs de udpegede økologiske forbindelser ved Tudeå, hvilket bidrager positivt med tiltag til gavn for lokalsamfundet, samt skaber mulighed for at implementere rekreative tiltag, herunder offentlig stiforløb omkring planområdet samt etablering af fugletårn.

Landskab

I Kalundborg Kommune er landskabet inddelt i 28 forskellige karakterområder. 18 af dem er udpeget som landskaber med generelle beskyttelsesinteresser, heriblandt karakterområdet "Råmose", hvor planområdet er beliggende. Planområdet er desuden beliggende i det åbne land og er omfattet af retningslinje 4.11.1 og 4.11.5.

Jf. retningslinjerne er det åbne land primært forbeholdt jordbrugserhvervene og skal som hovedregel friholdes for anden anvendelse. Etablering af byggeri og anlæg samt ændringer i arealanvendelsen skal være under hensyntagen og så vidt muligt indpasses i landskabets oplevelsesmuligheder, nøglekarakteristika, anbefalinger og karaktergivende træk, herunder skala, visuelle sammenhænge samt eksisterende bevoksnings- og bebyggelsesstrukturer.

Området fastholdes i landzone og solcellepanelerne placeres naturligt i terrænet. De dele af udpegningen som nu er intensivt dyrket, vil blive omlagt til ekstensiv drift, og der vil blive etableret afskærmende beplantning omkring solcelleanlægget.

Det vurderes, at landskabets oplevelsesmuligheder og karaktergivende træk, ikke påvirkes væsentligt, fordi landskabets skala er stor og derfor kan rumme anlæg, der passer til den store skala, og eftersom anlægget placeres i et område, der i forvejen er delvist forstyrret af tekniske anlæg. Landskabet påvirkes ikke væsentligt i relation til beplantning, eftersom der findes eksisterende beplantning i varierende omfang og størrelse i omgivelserne, der dels er med til at

dække for indblik til lokalplanområdet, og dels betyder, at yderligere beplantning ikke virker fremmed i landskabet i forhold til den eksisterende beplantning.

Derudover vurderes adgangen til området samt muligheden for oplevelse og forståelse af landskabsværdierne ikke at blive væsentligt forringet, da lokalplanområdet i forvejen indeholder private landbrugsarealer i omdrift uden veje eller stier.

Lokalplanområdet vil blive genoprettet til eksisterende landskab efter endt drift og etablering af anlægget vil således ikke medføre varig påvirkning på landskabsværdierne i området.

Der er udarbejdet visualiseringer, der illustrerer anlæggets påvirkning af landskabet, hvilket ses i miljørapporten.

Planlagt teknisk anlæg – Vindmøller

Overlappende med planområdet findes et udpeget areal i Kommuneplan 2021 til opsætning af vindmøller, såkaldte vindmølleområder, der kan planlægges i en højde på op til 150 meter.

Afstanden fra planafgrænsningen til nærmeste vindmølle er 20 m. Nærværende planlægning for solceller strider ikke imod de opstillede vindmøller inden for det udpegede vindmølleområde.

Planlagt trafik anlæg – Veje

I den vestlige del af planområdet er der jf. Regionplan for Vestsjællands Amt 2005-2016 udlagt et 200 m bredt reservationsbælte til forlængelse af landevej 602 (Nykøbingvej) mellem Gudum og Kragerupgods. Reservationsbæltet er udpeget i Kommuneplan 2021.

For at sikre interesserne for det planlagte trafik anlæg er lokalplanens byggefelter tilpasset, så reservationsbæltet ikke påvirkes af nærværende planlægning for solcelleanlæg.

Lavbundsarealer

Størstedelen af planområdet er udpeget som lavbundsareal. Der er ingen udpegninger for lavbundsarealer i eller omkring planområdet, der kan genoprettes. Udpegningen af lavbundsareal fremgår af Kommuneplan 2021.

Retningslinjerne for lavbundsarealer i Kommuneplan 2021 er opdelt i temaerne fra 4.10.1 – 4.10.5.

Retningslinjerne for lavbundsarealer omhandler, hvorvidt lavbundsarealer kan genoprettes som vådområder med henblik på at mindske udvaskningen af næringsstoffer til vandmiljøet og forbedre naturindholdet i området og medvirke til klimatilpasningsindsatsen. Lavbundsarealer må ikke være i modstrid med intentionen om at skabe vådområder, herunder inddrages til byzone eller inddrages i byudvikling. Lavbundsarealer i landzonen skal friholdes for byggeri og anlæg, hvis det pågældende byggeri eller anlæg kan forhindre, at den naturlige hydrologi kan genskabes.

Retningslinjerne svarer til ambitionerne fra statens side om at udtage lavbundsgrunde af landbrugsdrift. Staten har oprettet en lavbundsordning med det formål at reducere landbrugets udledning af drivhusgasser, reducere udledningen af kvælstof til kystvande og genskabe eller forbedre natur. Udtagningen er målrettet landbrugsgrunde på kulstofrige lavbundsgrunde med mindst

6 % tørv. Jorden inden for planområdet er kortlagt i forbindelse med den statslige lavbundsordning, og størstedelen af planområdet har over 6 % tørv og nogle steder over 12 % tørv.

Solcellepanelerne står på stålstativer hævet over terræn, som ikke er følsomme overfor vand, og er derfor ikke til hinder for realisering af vådområder på lavbundsjorder.

Planerne sikrer, at der reserveres plads til nye våde naturområder inden for planområdet. Ved at reservere plads til disse vådområder mindskes nedbrydningen af tørvelaget i områdets kulstofrige jorde, hvilket mindsker udledningen af drivhusgasser. Nye vådområder vil også skabe bedre muligheder for udviklingen af områdets biodiversitet. Terrænet reguleres, så søerne udvides og uønskede lavninger fyldes. Det ansøgte projekt indebærer desuden, at arealer under solcellepanelerne udlægges med ekstensive græsarealer med urter, der drives uden gødning og sprøjtning, hvilket bidrager til reduktion af næringsstoffer i vandmiljøet.

Lavbundsjorder bidrager på flere måder til den grønne dagsorden. Lavbundsjorder har generelt en lavere dyrkningsmæssig værdi, og muligheden for at kunne etablere solcelleanlæg på lavbundsjord kan være et væsentligt incitament for landmænd til at udtage lavbundsarealerne af driften. Staten har ambitiøse mål om reduktion af CO₂-udledning ved udtagelse af lavbundsjorde. Etablering af solcelleanlægget kan være et bidrag til at opnå denne målsætning. Etablering af solcelleanlægget på den kulstofrige lavbundsjord vil dermed have en dobbelt klimaeffekt ved både at reducere lavbundsjordernes udledning af CO₂ og samtidig producere grøn energi.

Samlet vurderes det, at planerne stemmer overens med retningslinjerne og giver mulighed for at realisere vådområder inden for de udpegede lavbundsarealer.

Naturbeskyttelsesinteresser

I umiddelbar nærhed til planområdet findes udpegede arealer til naturbeskyttelse i Kommuneplan 2021.

Kommunens retningslinjer fra 4.9.1 – 4.9.24 for udpegninger til naturbeskyttelse omhandler, at kvaliteten af naturområderne skal bevares, og det skal tilstræbes at skabe forbedringer i de eksisterede og nye naturarealer, som kan forbedre dyr og planters spredning og frie bevægelse.

Planområdet er udformet således, at naturbeskyttelsesinteresser og potentielle naturbeskyttelsesinteresser friholdes.

Økologisk forbindelsesområde – Grønt Danmarkskort

Inden for planområdet findes udpegede økologiske forbindelsesområder og potentielle økologiske forbindelsesområder, der står som retningslinje under naturbeskyttelsesinteresser i Kommuneplan 2021.

I retningslinjerne for økologisk forbindelsesområde i Kommuneplan 2021 fremgår det af 4.9.3, at der inden for grønt danmarkskort ikke må ske indgreb i form af byudvikling, veje, og andre tekniske anlæg mv., der kan forringe naturindholdet og levesteder og spredningsmuligheder for dyr og planter. Desuden tilsigtes det med retningslinjerne 4.9.12 – 4.9.16, at økologiske forbindelser fremmes og sikre dyrs og planters spredningsmuligheder.

Udpegningerne for økologiske forbindelser inden for planområdet knytter sig til de beskyttede vandløb og områderne med naturbeskyttelsesinteresser. Omkring de beskyttede vandløb vil der blive friholdt en afstand på 10 m fra bebyggelse, dog 150 meter til Tudeå. Der vil desuden blive etableret et 5 m bredt beplantningsbælte omkring solcelleanlægget, som flere steder vil være sammenfaldende med de økologiske forbindelser. Spredningsveje er blevet undersøgt, hvor det ikke er blevet vurderet nødvendigt med yderligere faunapassager gennem planområdet. Planerne forventes at bidrage til større biodiversitet i området og sikre bedre passage for flora og dyreliv. Anvendelsen af området til solcelleanlæg forventes at forbedre livsbetingelserne for det lokale dyre- og planteliv. Dette skyldes, at den landbrugsmæssige dyrkning af arealerne ophører, hvilket kan fremme især blomstrende planter, som tiltrækker et rigt insektliv, der danner fødegrundlag for andre dyrearter. Desuden etableres nye beplantningsbælter bestående af blandede træer og buske, mens arealer under solcellepanelerne udlægges med græs og/eller urter. Der vil efter al sandsynlighed komme flere vildtlevende dyre- og plantearter.

Værdifuldt landbrugsområde

En del af det vestlige planområde er udpeget som værdifuldt landbrugsområde ifølge Kommuneplan 2021.

Formålet med retningslinjerne for jordbrugsinteresser er at sikre, at anvendelse af landbrugsjord til jordbrugsformål sker under hensyntagen til et rent miljø og en mangfoldighed i natur og landskab, samt at inddragelse af landbrugsjord til andre formål i størst muligt omfang begrænses.

Samtidig nævnes det blandt retningslinjerne, at udviklingen af husdyrbrugerhvervet skal ske i en afvejning af hensynet til de erhvervsmæssige interesser og til naturen, miljøet og landskabet.

Planerne giver mulighed for, at der inden for planområdet er mulighed for afgræsning med dyr. Dermed vurderes det, at den ændrede arealanvendelse ikke udelukker landbrugsdrift som for eksempel fårehold. Ved at tage solcellearealerne ud af traditionel landbrugsdrift vil pesticid- og nitratudledningen til grundvandet blive reduceret, og kvaliteten af vandmiljøet vil samtidig blive forbedret. Derudover stiller planerne krav om, at området ved ophør som teknisk anlæg skal genetableres som landbrug og/eller natur, så det igen vil være muligt at udnytte området til intensivt dyrket landbrugsjord.

Støjbelastede arealer

En del af det nordøstlige planområde er udpeget som støjbelastede arealer som følge af støj fra vindmøllerne i den nordøstlige kant af planområdet. Udpegningen fremgår af Kommuneplan 2021.

Formålet med retningslinjerne for støjfølsomme arealer er at forebygge konflikter mellem støjende aktiviteter og støjfølsom anvendelse. Arealet for vindmøllerne er udpeget specifikt som støjbelastet areal fra enkelt anlæg, hvor retningslinje 4.32.1 gør sig gældende.

I retningslinjen står der, at støjbelastede arealer som udgangspunkt skal friholdes fra støjfølsom arealanvendelse, som f.eks. rekreative områder, boligområder, daginstitutioner og andre offentlige formål.

Eftersom planerne ikke giver mulighed for støjfølsom anvendelse, men derimod et teknisk anlæg i form af et solcelleanlæg, medfører vindmøllerne ikke uacceptable miljømæssige gener i relation til planerne og deres anvendelse.

Skovrejsningsarealer

Hovedparten af planområdet er udpeget som areal, hvor skovrejsning er uønsket, også kaldet negative udpegninger. Udpegningen fremgår af Kommuneplan 2021. Umiddelbart sydøst for planområdets afgrænsning, på den anden side af Tudeå og dermed beliggende i Slagelse Kommune, findes udpegede arealer, hvor skovrejsning er ønsket, såkaldte positive udpegninger.

For retningslinje 4.12.2 for arealer hvor skovrejsning er uønsket, gælder det, at i **disse** områder må der som udgangspunkt ikke plantes skov.

Planerne stiller krav til beplantningsbælte i en højde af minimum 4 m, bredde på minimum 5 m og med minimum 3 rækker beplantning. Eftersom planerne ikke giver mulighed for skov, og da et beplantningsbælte ikke betragtes som skovrejsning, ses planerne i overensstemmelse med retningslinjen.

Grundvand

Planområdet ligger i et område med særlige drikkevandsinteresser (OSD) og delvist inden for indvindingsoplandet "Tudeå – Sorø, Slagelse, Kalundborg", som hører til Høng Vandværk. Mindre dele af planområdet ligger inden for tre boringsnære beskyttelsesområder (BNBO) tilhørende Høng Vandværk. Inden for beskyttelsesområderne er der særlig opmærksomhed på aktiviteter, der indebærer en risiko for forurening af grundvandet.

I Kommuneplan 2021 foreligger der en række retningslinjer relateret til grundvand. Formålet med retningslinjerne er bl.a. at sikre god kvalitativ tilstand i grundvandet, at beskytte grundvandet mod forurening, at tage hensyn til naturinteresser samt at arbejde for stor forsyningssikkerhed.

Jf. retningslinje 4.37.1 – 4.37.5 skal der inden for indvindingsoplande til almene vandforsyninger, BNBO og OSD, tages særlige grundvandshensyn for at beskytte den nuværende og den fremtidige vandforsyning. Inden for disse områder må den planlagte eller eksisterende arealanvendelse heller ikke ændres, hvis ændringen vil medføre til en væsentlig fare for forurening af grundvandet. Desuden må der hverken placeres grundvandstruende aktiviteter inden for OSD eller indvindingsoplande til almene vandforsyninger uden for OSD, og udpegningerne bør så vidt muligt friholdes for byudvikling og anden ændret arealanvendelse

Opførelse af solcelleanlægget forventes at have en positiv effekt på grundvandet, idet hele planområdet udtages fra intensiv landbrugsdrift, hvilket vil reducere udvaskning af næringsstoffer og pesticider til grundvandet. Desuden indebærer det ansøgte projekt, at arealerne drives uden brug af gødning og sprøjtemidler indenfor området.

Transformere indeholder olie, men er hermetisk lukkede og skal ikke påfyldes i transformernes levetid. Under stepup-transformeren er der installeret et olieopsamlingskar, der er elektronisk overvåget og som opsamler olie ved evt. lækage. Lokalplanen sikrer, at olieholdige transformere skal placeres uden for boringsnære beskyttelsesområder (BNBO). Derudover indeholder

solcellepanelerne ingen mobile forureningskomponenter. Solcellepanelerne er belagt med glas på både over- og undersiden og indeholder ikke skadelige perfluorerede stoffer (PFAS) eller andre farlige stoffer. Der sker således ingen påvirkning af grundvandet i driften af anlægget, og risikoen for spild og påvirkning af grundvandet i en uheldssituation vurderes at være ubetydelig.

Der udledes ikke miljøfarlige stoffer fra anlægget, som vil kunne påvirke overfladevand eller grundvand. Overfladevand nedsiver på terræn.

Kommuneplanrammen præciserer desuden, at brint-/PtX-anlæg kun må etableres på det vestlige areal ved Nykøbingvej 58, del af matr.nr. 7a, Kragerup By, Ørslev i henhold til Lokalplan nr. 582.

Det vurderes derfor, at planerne er i overensstemmelse med retningslinjerne i Kommuneplan 2021 for grundvand, og at anvendelse til solcelleanlæg ikke medfører en øget belastning eller fare for forurening af grundvandet.

Landområder

Planområdet ligger inden for et udpeget landområde jf. Kommuneplan 2021. Landområder er områder beliggende i landzone. Planområdet er omfattet af retningslinjerne 4.5.2, 4.5.3 og 4.5.4, der generelt omhandler de hensyn der skal tages til områderne uden for landsbyerne ved placering af anlæg og anden anvendelse i disse områder.

Retningslinje 4.5.2 tilsigter, at der som hovedregel friholdes for anvendelse end jordbrugserhverv.

Planerne giver mulighed for etablering af solcelleanlæg, hvilket afviger fra hovedreglen, men strider ikke imod retningslinjen. I overensstemmelse med retningslinje 4.5.3 og 4.5.4, er der på baggrund af en konkret vurdering i forbindelse med placeringen af anlægget, taget hensyn til naturmæssige, landskabelige, rekreative, miljømæssige og landbrugsmæssige interesser. Særligt de lavbundsarealer, der ligger inden for planområdet, er blevet taget særligt hensyn til i forbindelse med placeringen af solcelleanlægget, da byggefeltene er blevet placeret udenom udpegede arealer til nye vådområder. Ved at udtage disse arealer og genetablere dem som vådområder tages der hermed hensyn til disse i placeringen af solcelleanlægget. Derudover etableres bl.a. en offentlig sti og fugletårn, der skaber rekreativ værdi til området.

Vandløb

Vandløbene Tudeå og Råmoseløb er i Kommuneplan 2021 prioriteret som indsatsområder med henblik på at leve op til EU's vandrammedirektiv om at beskytte og forbedre tilstanden i vandløb, søer og kystvande. Ifølge kommuneplanens retningslinje 4.8.1, skal det sikres, at vandhåndtering foregår på en hensigtsmæssig måde, som ikke får konsekvenser for projekter og planer andetsteds.

Med planerne forventes bedre vandkvalitet som følge af omlægning fra intensiv landbrugsdrift til ekstensivt plejede arealer mellem og under solcellepanelerne.

Ifølge retningslinje 4.8.3 skal rekreativ udnyttelse af søer, åer og kysten sikres, og ved udbygning af befolkningens rekreative adgang skal der tages hensyn til de berørte arealers sårbarhed over for offentlighedens færdsel.

Med planerne friholdes en afstand på minimum 10 m til langs vandløbene, dog 150 meter til Tudeå. Derudover etableres en offentlig rekreativ sti, der er tilpasset vandløbenes omgivelser.

Samlet set vurderes planerne at være i overensstemmelse med retningslinjer for vandløb.

Oversvømmelse

Planområdet ligger inden for et udpeget vandløb jf. Kommuneplan 2021, der kan medføre risiko for oversvømmelse. Området er ikke udpeget som område med risiko for oversvømmelse, men området ligger inden for et udpeget område med vandløb. Af den grund er planområdet omfattet af retningslinje 4.17.8, der omhandler afværgeforanstaltninger ved oversvømmelse fra vandløb.

Formålet med retningslinjerne for oversvømmelse er bl.a. at imødekomme fremtidens klimaændringer mest hensigtsmæssigt og de stigende havvandsstande.

Det fremgår af retningslinje 4.17.8, at nye tekniske anlæg samt arealer med ændret anvendelse skal separatkloakeres og regnvandet skal håndteres lokalt og/eller med terrænløsninger fx med udnyttelse af lavbundsarealer i det åbne land.

Det vurderes, at planerne i overensstemmelse med retningslinje 4.17.8 vil kunne håndtere regnvandet lokalt samt eventuel oversvømmelse fra vandløbet gennem lavbundsprojekt inden for planområdet. Projektet handler om at udtage lavbundsarealer inden for planområdet for at etablere nye vådområder. De nye vådområder vil kunne håndtere regnvand.

Rekreative strukturer – stier

Ifølge Kommuneplan 2021 skal der jf. retningslinje 4.18.6 tages hensyn til de berørte arealers sårbarhed over for offentlighedens/borgernes færdsel, når der udbygges rekreativ adgang til at færdes på stier.

Planerne udlægger en ny offentlig stiforbindelsen, der vil blive anlagt bestående af græs, grus eller stenmel. Det vurderes, at planområdets sårbarhed over for offentlighedens færdsel på stiforbindelsen vil kunne håndteres. Planerne er derfor i overensstemmelse med retningslinjerne for rekreative strukturer, da det ikke vurderes, at de berørte arealer er sårbare over for offentlighedens færdsel.

Gældende kommuneplanramme H3.T03

Planområdet er i det nordøstlige hjørne delvist omfattet af gældende kommuneplanramme H3.T03. Inden for rammeområdet kan der etableres 6 vindmøller på en ret linje med samme indbyrdes afstand og med specifik anvendelse til vindmøller. Derudover omkranser planområdet også kommuneplanramme H3.T03 mod vest, der fastlægger specifik anvendelse til teknisk anlæg i form af PtX-anlæg.

Følgende kommuneplantillæg nr. 11 udvider eksisterende rammeområde H3.T03 til teknisk anlæg og giver mulighed for opførelse af teknisk anlæg i form af solcelleanlæg. Kommuneplantillægget sikrer den nødvendige overensstemmelse mellem lokalplanen og kommuneplanen og offentliggøres samtidig med lokalplanen.

Gældende lokalplan nr. 539 og 582 opretholdes og suppleres af lokalplan nr. 592 for solcelleanlæg.

Landsplanlægning

Bilag IV-arter

I forbindelse med miljøvurderingen af plangrundlaget er der foretaget naturundersøgelser og vurdering af påvirkningen på bilag IV-arter. Der er ikke registreret fredede eller beskyttede dyre- og plantearter i området.

Forholdet til natur og beskyttede arter er uddybet i miljørapporten.

Natura 2000-områder

Planområdet ligger ca. 7,5 km sydøst for Natura 2000-område nr. 157 "Åmose, Tissø, Halleby Å og Flasken", som består af habitatområde H138 og fuglebeskyttelsesområde F100. Der sker ikke afledninger, emissioner eller støj af væsentligt omfang fra anlægget, som vil kunne påvirke Natura 2000-området væsentligt. På grund af det planlagte projekts karakter og afstanden til Natura 2000-området er det vurderet, at planlægningen ikke vil påvirke området eller arter på udpegningsgrundlaget.

I miljørapporten indgår en Natura 2000-væsentlighedsvurdering i forhold til arter på udpegningsgrundlaget i Natura 2000-området.

Vandområdeplan

Vandområdeplanerne er en samlet plan for at forbedre det danske vandmiljø. De skal sikre renere vand i Danmarks vandløb, søer, kystvande og grundvand i overensstemmelse med EU's vandrammedirektiv. Kravene for områderne er fremsat i vandområdeplan for Vandområdedistrikt Sjælland. Målet med vandområdeplanerne er, at alle vandområder skal opnå god tilstand. Loven er bl.a. udmøntet i indsatsbekendtgørelsen, der bl.a. skal sikre, at der ikke gives tilladelse til aktiviteter, der forringer tilstanden eller hindrer målopfyldelse for målsatte overfladevandområder.

Inden for planområdet er der to vandløb, Tudeå og Råmoseløb, der indgår i vandområdeplanerne. Den samlede økologiske tilstand for Tudeå og Råmoseløb er dårlig, mens den kemiske tilstand er ukendt for begge vandløb. Miljømålene for den økologiske og kemiske tilstand af vandløbene er gode.

Det vurderes, at planerne kan gennemføres uden at medføre forringelser i tilstanden for vandforekomster i nærheden af planområdet, ligesom planerne heller ikke vurderes at være til hinder for, at fastsatte miljømål og tilstande for nærmeste målsatte vandløb opnås.

Følgende nyt rammeområde bliver udlagt i tillægget:

H3.T03 - Vindmølleområde og teknisk anlæg ved Ørslev (Kragerup)

Følgende rammeområder bliver aflyst ved tillæggets endelige vedtagelse:

H3.T03 - Vindmølleområde og teknisk anlæg ved Ørslev (Kragerup)

Vedtagelsespåtegning (endelig vedtagelse)

Vedtaget og godkendt til offentlig bekendtgørelse, jf. § 27 i Lov om planlægning, på Kalundborg Kommunalbestyrelses møde den 29 maj 2024.

Tillæg nr. 11 til Kalundborg Kommuneplan 2021-2032 har været offentligt fremlagt den d. 08 januar 2024 med frist for bemærkninger den d. 25 marts 2024.

Tillæg nr. 11 til Kalundborg Kommuneplan 2021-2032 er offentligt bekendtgjort den 08. juli 2024.

P.k.v.

Martin Damm

/

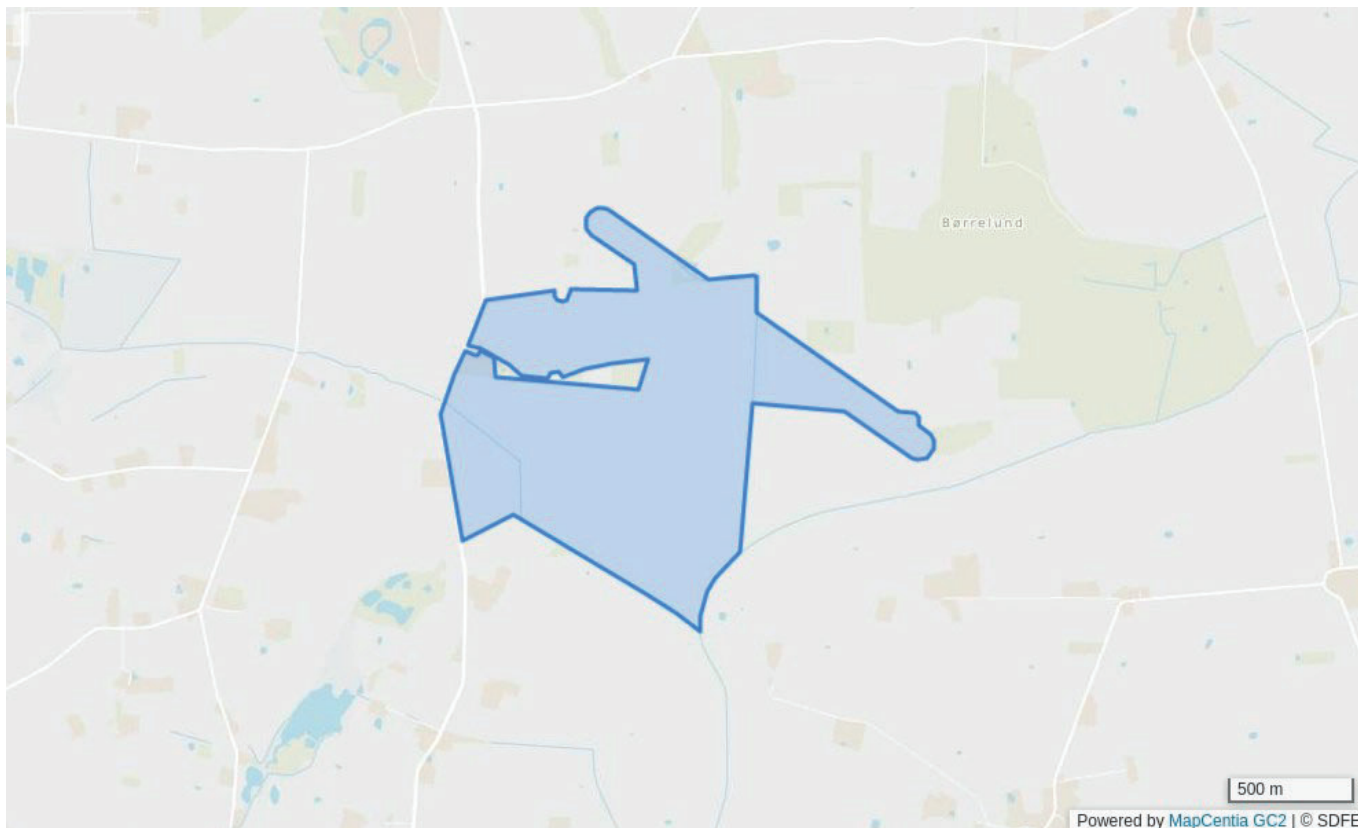
Jan Lysgaard Thomsen

Borgmester

Kommunaldirektør

Følgende nyt rammeområde bliver udlagt i tillægget:

H3.T03 - Vindmølleområde og teknisk anlæg ved Ørslev (Kragerup)

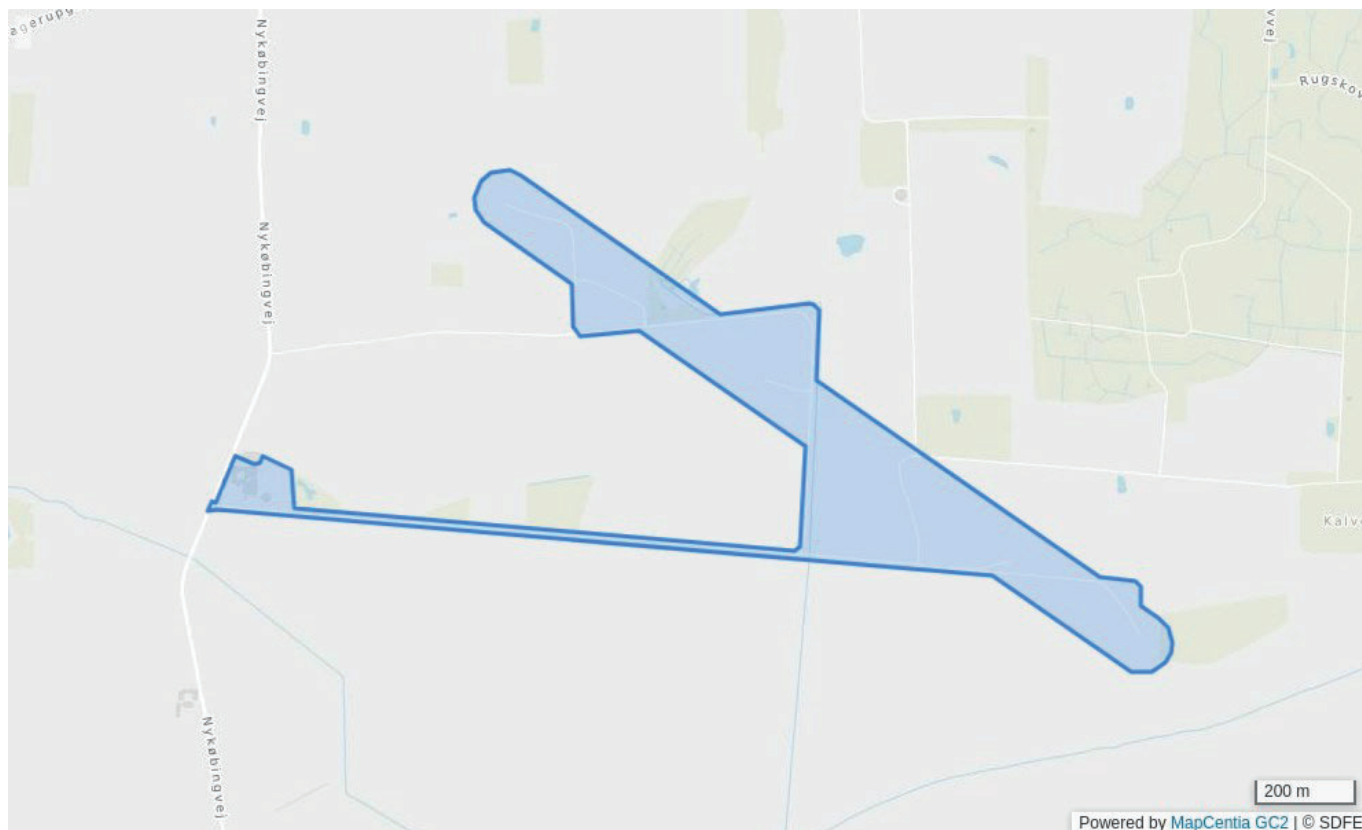


Rammeområde	H3.T03
Plannavn	Vindmølleområde og teknisk anlæg ved Ørslev (Kragerup)
Anvendelse	Tekniske anlæg
Specifik anvendelse	Vindmølle anlæg, Tekniske anlæg, Solenergianlæg
Fremtidig zonestatus	Landzone
Min. tilladte miljøklasse	1
Max. tilladte miljøklasse	7
Max. antal etager	2
Max. bygningshøjde (m)	140.5
Områdets anvendelse	Vindmølle anlæg og teknisk anlæg for solcelleanlæg: Området må anvendes til tekniske formål i form af solcelleanlæg med de dertilhørende tekniske installationer, herunder transformere, batteriopbevaring, teknik- og lagerbygninger samt interne veje, hegning og afskærmende beplantning. Området må endvidere anvendes til landbrugsdrift afgræsning med dyr. Inden for området må der etableres naturområder og offentlig stiforbindelse.
Bebyggelsesforhold i øvrigt	For vindmølle anlæg: Potentiale for mølleopstilling: 6 stk. på 140.5 m. Forholdet mellem navhøjde og rotordiameter skal være mellem 1:1 og 1:1,3. Møllerne skal have samme rotordiameter og opstilles med samme indbyrdes afstand. Møllernes nav skal ligge på linje, således at vindmøllerne afspejler

	<p>de overordnede linjer i terrænet. Den indbyrdes afstand skal være mindst 3 x rotordiameteren og maksimalt 5 x rotordiameteren, medmindre VVM-vurderingen kan dokumentere, at en anden indbyrdes afstand er nødvendig og hensigtsmæssig. Møllerne skal være ens med hensyn til størrelse, udseende, materialevalg, omløbsretning og omdrejningstal samt være 3-bladet. Der må ikke være reklamer eller logo på vindmøllerne. Mølletårne og vinger skal farvesættes med samme lysegrå farve og udføres med ikke-reflekterende overflader.</p> <p>For brintanlæg: Enkeltstående komponenter tilknyttet anlægget, såsom antenner, afkast o. lign., kan tillades med en maks. højde på 16 m.</p> <p>For solcellenanlæg: Maksimal højde er 3,5 m over terræn for solcellepaneler. Maksimal højde er 3,5 m over terræn for mindre teknikbygninger og transformere samt læskure. Maksimal højde er 7,5 m over terræn for stepup-transformere, lagerbygning, batteriopbevaring samt teknikhuse. Maksimal højde for udkigstårn er 5 m. Maksimal højde er 15 m over terræn for lynafledere, afbrydere og koblingsudstyr.</p> <p>For brintanlæg: Brint-/PtX-anlæg må kun etableres på det vestlige areal ved Nykøbingvej 58, del af matr.nr. 7a, Kragerup By, Ørslev i henhold til Lokalplan nr. 582.</p>
Friarealer og beplantning	<p>For brintanlæg: Eksisterende træer og beplantningsbælter langs Nykøbingvej og grusvejen mod syd, ved Nykøbingvej 58, skal bevares i deres helhed for at fungere som økologiske forbindelser samt afskærme og opbryde oplevelsen af anlægget i det åbne land.</p> <p>For solcellenanlæg: Der skal etableres levende hegn, som er med til at afgrænset området og afskærme anlægget udefra. Eksisterende beplantning skal bibeholdes og vedligeholdes. Beplantning har til formål at afskærme området visuelt og bidrage positivt til områdets biologiske mangfoldighed.</p>
Miljøforhold	Miljøklasse 5-7
Bemærkning til zonestatus	Fremtidig zonestatus er landzone
Andet	<p>For vindmølleplanlægning: Ved lokalplanlægning for vindmøller skal der gennemføres en vurdering af virkninger på miljøet (VVM). Se i øvrigt retningslinjer for vindmøller i kommuneplanens hovedstruktur. En del af området er omfattet af skovbyggelinje. En del af området er udpeget som § 3-områder.</p> <p>For solcellenanlæg: Inden for de boringsnære beskyttelsesområder (BNBO) må der ikke placeres olieholdige anlæg som fx transformere.</p>

Følgende rammeområder bliver aflyst ved tillæggets endelige vedtagelse:

H3.T03 - Vindmølleområde og teknisk anlæg ved Ørslev (Kragerup)



Rammeområde	H3.T03
Plannavn	Vindmølleområde og teknisk anlæg ved Ørslev (Kragerup)
Anvendelse	Tekniske anlæg
Specifik anvendelse	Vindmølle anlæg, Tekniske anlæg
Fremtidig zonestatus	Landzone
Min. tilladte miljøklasse	1
Max. tilladte miljøklasse	7
Max. antal etager	2
Max. bygningshøjde (m)	140.5
Områdets anvendelse	Vindmølle anlæg og teknisk anlæg
Bebyggelsesforhold i øvrigt	For vindmølle anlæg: Potentiale for mølleopstilling: 6 stk. på 140.5 m. Forholdet mellem navhøjde og rotordiameter skal være mellem 1:1 og 1:1,3. Møllerne skal have samme rotordiameter og opstilles med samme indbyrdes afstand. Møllernes nav skal ligge på linje, således at vindmøllerne afspejler de overordnede linjer i terrænet. Den indbyrdes afstand skal være mindst 3 x rotordiameteren og maksimalt 5 x rotordiameteren, medmindre VVM-vurderingen kan dokumentere, at en anden indbyrdes afstand er nødvendig og hensigtsmæssig. Møllerne skal være ens med hensyn til størrelse, udseende, materialevalg, omløbsretning og omdrejningstal samt være 3-

Friarealer og beplantning	<p>bladet. Der må ikke være reklamer eller logo på vindmøllerne. Mølletårne og vinger skal farvesættes med samme lysegrå farve og udføres med ikke-reflekterende overflader. For brintanlæg: Enkeltstående komponenter tilknyttet anlægget, såsom antenner, afkast o. lign., kan tillades med en maks. højde på 16 m.</p> <p>For brintanlæg: Eksisterende træer og beplantningsbælter langs Nykøbingvej og grusvejen mod syd, ved Nykøbingvej 58, skal bevares i deres helhed for at fungere som økologiske forbindelser samt afskærme og opbryde oplevelsen af anlægget i det åbne land.</p>
Miljøforhold	Miljøklasse 5-7
Andet	For vindmølleanlæg: Ved lokalplanlægning for vindmøller skal der gennemføres en vurdering af virkninger på miljøet (VVM). Se i øvrigt retningslinjer for vindmøller i kommuneplanens hovedstruktur. En del af området er omfattet af skovbyggelinje. En del af området er udpeget som § 3-områder.

PLAN, BYG OG MILJØ

Team Plan og Byg
Kalundborg Rådhus
Holbækvej 141B
4400 Kalundborg

www.kalundborg.dk



KALUNDBORG
KOMMUNE